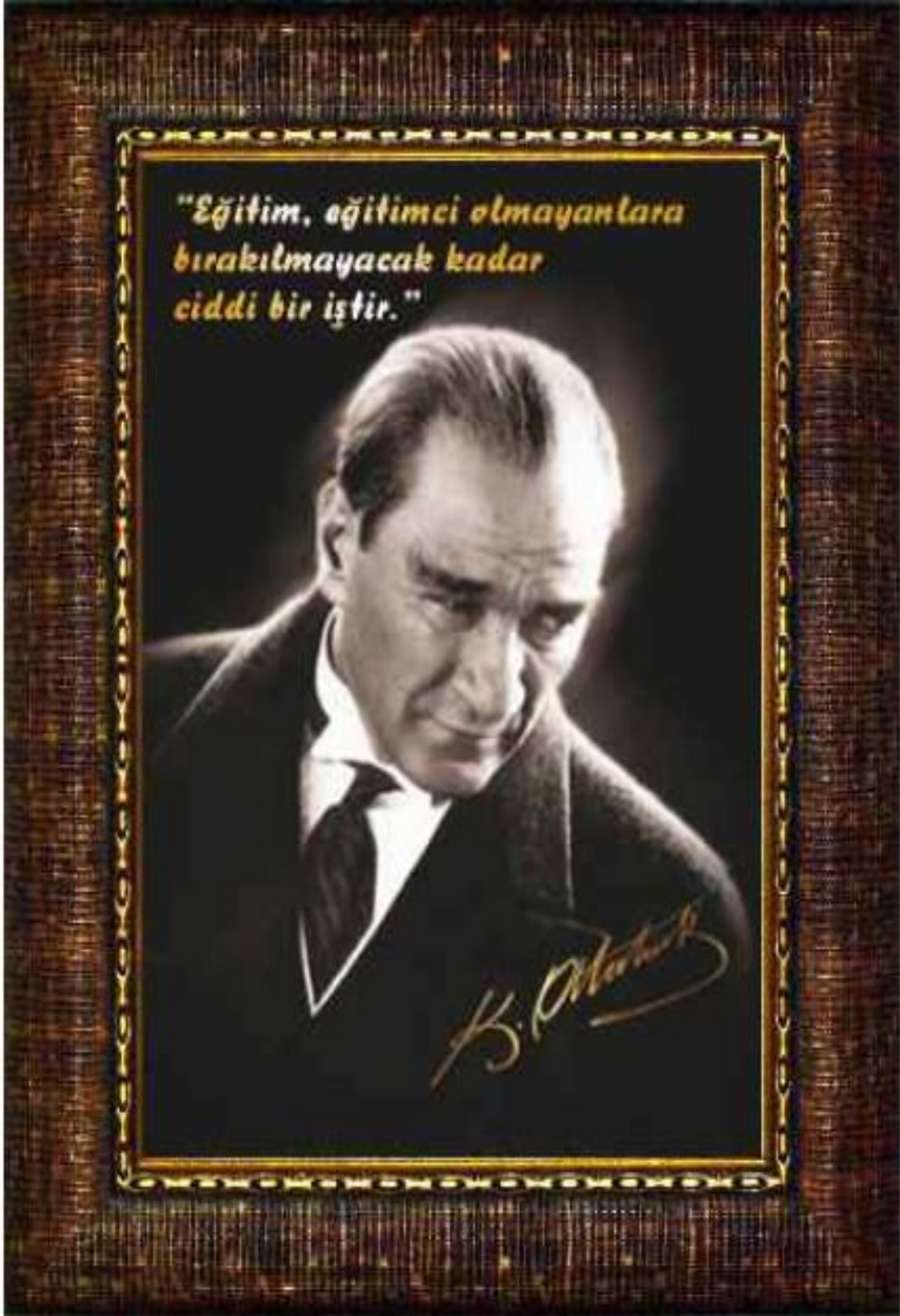


T.C
PENDİK KAYMAKAMLIĞI
ÖMER ÇAM ANADOLU İMAM HATİP LİSESİ MÜDÜRLÜĞÜ



2024-2028 STRATEJİK PLANI





Okul/Kurum Bilgileri

İli: İSTANBUL		İlçesi: PENDİK	
Adres:	Yenişehir Mah. Cumhuriyet Bulvarı Gökay Sok. No: 13	Coğrafi Konum (link)	http://omercamaihl.meb.k12.tr/tema/iletisim.php
Telefon Numarası:	0216 494 40 54 0216 493 82 89	Faks Numarası:	0216 392 70 95
e- Posta Adresi:	pendikomercamaihl@gmail.com	Web adresi:	sayfası http://omercamaihl.meb.k12.tr
Kurum Kodu:	974697	Öğretim Şekli:	Tam Gün



SUNUŞ

İş ve işlemleri daha etkin verimli yapmanın yolu planlamadan geçer. Çalışma yaşamında her gün teknolojik ve sosyolojik değişikliklerin zorlamaları ile karşılaşırız. Ortaya çıkan sorunlar karşısında şaşırıp hatalar yapmadan çıkış yolları ve çözümler bulabilmek, daha önceden bunları görebilmeyi ve önlemler almayı gerektirir. Plansızlık ve düzensizlik kargaşayı meydana getirir. İyi bir plan yapmak için ilk önce nerede ve hangi durumda olduğumuzu bilmemiz gereklidir. Buradan hareketle varmak istediğimiz amacı belirleriz. Bu amaca ulaşmak içinde çeşitli stratejiler geliştirmek gerekmektedir.

Eğitim kalitemizi yükseltmek için yapmış olduğumuz Stratejik Eylem Planımız da mevcut koşullarımızı değerlendirmek; zayıf ve güçlü yönlerimizi belirlemek; vizyonumuz ve misyonumuz doğrultusunda hedeflerimizi açığa çıkarmak, değerlerimiz doğrultusunda dürüst, tarafsız, adil, sevgi dolu, iletişime açık, çözüm üreten, yenilikçi, önce insan anlayışına sahip bireyler yetiştirmek bizim temel hedefimizdir.

Gelişen ve sürekliliği izlenebilen, bilgi ve planlama temellerine dayanan güçlü bir yaşam standardı ve ekonomik yapı; stratejik amaçlar, hedefler ve planlanmış zaman diliminde gerçekleşecek uygulama faaliyetleri ile mümkündür. Bu kapsamda Ömer Çam Anadolu İmam Hatip Lisesi olarak 2024-2028 yılları arasında hedeflerimizi belirledik ve bu hedeflere ulaşmak için bütün gücümüzle çalışacağız.

Stratejik planlama çalışmasına önce durum tespiti, yani okulun “Durum Analizi” yapılarak başlanmıştır. Durum analizi tüm idari personelin ve öğretmenlerin ilk şeklini almış, ardından okul yönetimi ile öğretmenlerden oluşan beş kişilik bir kurul tarafından tamamlanmıştır. Durum Analizi sonuçlarına göre stratejik planlama aşamasına geçilmiştir. Bu süreçte okulun amaçları, hedefleri, hedeflere ulaşmak için gerekli stratejiler, eylem planı ve sonuç kısmında ise başarı veya başarısızlığın göstergeleri ortaya konulmuştur. Vizyonumuz yönünde daha yoğun işbirlikleri oluşturmayı ve paydaşlarımızdan daha çok destek sağlamayı hedefleyen bu plan, okulumuzu daha ileriye götürmek için verdiğimiz ve vereceğimiz çabaların yol haritası olacaktır.

Planın hazırlanmasında emeği geçen tüm paydaşlarımıza teşekkür borçluyuz.

Abdulkerim ERSAN
Okul Müdürü

İÇİNDEKİLER

1.	GİRİŞ VE STRATEJİK PLANIN HAZIRLIK SÜRECİ	
1.1.	Strateji Geliştirme Kurulu ve Stratejik Plan Ekibi.....	7
1.2.	Planlama Süreci.....	7
2.	DURUM ANALİZİ	8
2.1.	Kurumsal Tarihçe.....	9
2.2.	Uygulanmakta Olan Planın Değerlendirilmesi.....	10
2.3.	Mevzuat Analizi.....	11
2.4.	Üst Politika Belgelerinin Analizi.....	13
2.5.	Faaliyet Alanları ile Ürün ve Hizmetlerin Belirlenmesi.....	14
2.6.	Paydaş Analizi.....	15
2.7.	Kuruluş İçi Analiz.....	20
2.7.1.	Teşkilat Yapısı	22
2.7.2.	İnsan Kaynakları	23
2.7.3.	Teknolojik Düzey.....	30
2.7.4.	Mali Kaynaklar	31
2.7.5.	İstatistiki Veriler.....	32
2.8.	Dış Çevre Analizi (Politik, Ekonomik, Sosyal, Teknolojik, Yasal ve Çevresel Çevre Analizi -PESTLE)	36
2.9.	Güçlü ve Zayıf Yönler ile Fırsatlar ve Tehditler (GZFT) Analizi	38
2.10.	Tespit ve İhtiyaçların Belirlenmesi.....	41
3.	GELECEĞE BAKIŞ	42
3.1.	Misyon	42
3.2.	Vizyon	42
3.3.	Temel Değerler.....	43
4.	AMAÇ, HEDEF VE STRATEJİLERİN BELİRLENMESİ	44
4.1.	Amaçlar.....	45-50
4.2.	Hedefler.....	45-50
4.3.	Performans Göstergeleri.....	45-50
4.4.	Stratejilerin Belirlenmesi.....	45-50
4.5.	Maliyetlendirme.....	51
5.	İZLEME VE DEĞERLENDİRME	52
6.	TABLO/ŞEKİL/GRAFİKLER/EKLER	53

1. GİRİŞ VE STRATEJİK PLANIN HAZIRLIK SÜRECİ

1.1. Strateji Geliştirme Kurulu ve Stratejik Plan Ekibi

Strateji Geliştirme Kurulu: Okul müdürünün başkanlığında, bir okul müdür yardımcısı, bir öğretmen ve okul/aile birliği başkanı ile bir yönetim kurulu üyesi olmak üzere 5 kişiden oluşan üst kurul kurulur.

Stratejik Plan Ekibi: Okul müdürü tarafından görevlendirilen ve üst kurul üyesi olmayan müdür yardımcısı başkanlığında, belirlenen öğretmenler ve gönüllü velilerden oluşur.

Tablo 1. Strateji Geliştirme Kurulu ve Stratejik Plan Ekibi Tablosu

Strateji Geliştirme Kurulu Bilgileri		Stratejik Plan Ekibi Bilgileri	
Adı Soyadı	Ünvanı	Adı Soyadı	Ünvanı
Abdülkerim ERSAN	Okul Müdürü	Zafer CAN	Okul Müdür Yardımcısı
Uğur AKKANAT	Okul Müdür Baş Yardımcısı	Züleyha DÜZEN	Rehber Öğretmen
Mustafa AKKANOĞLU	Öğretmen	Lütfullah KARADEMİR	Rehber Öğretmen
Erkan KIRAÇ	Okul Aile Birliği Başkanı	Aykut GÜVEN	Öğretmen
Serhat AKÇA	OAB Yönetim Kurulu Üyesi		

1.2. Planlama Süreci:

2024-2028 dönemi stratejik plan hazırlanma süreci Strateji Geliştirme Kurulu ve Stratejik Plan Ekibi'nin oluşturulması ile başlamıştır. Ekip tarafından oluşturulan çalışma takvimi kapsamında ilk aşamada durum analizi çalışmaları yapılmış ve durum analizi aşamasında, paydaşlarımızın plan sürecine aktif katılımını sağlamak üzere paydaş anketi, toplantı ve görüşmeler yapılmıştır. Durum analizinin ardından geleceğe yönelim bölümüne geçilerek okulumuzun/kurumumuzun amaç, hedef, gösterge ve stratejileri belirlenmiştir.

2. DURUM ANALİZİ

Stratejik planlama sürecinin ilk adımı olan durum analizi, okulumuzun/kurumumuzun “neredeyiz?” sorusuna cevap vermektedir. Okulumuzun/kurumumuzun geleceğe yönelik amaç, hedef ve stratejiler geliştirebilmesi için öncelikle mevcut durumda hangi kaynaklara sahip olduğu ya da hangi yönlerinin eksik olduğu ayrıca, okulumuzun/kurumumuzun kontrolü dışındaki olumlu ya da olumsuz gelişmelerin neler olduğu değerlendirilmiştir. Dolayısıyla bu analiz, okulumuzun/kurumumuzun kendisini ve çevresini daha iyi tanmasına yardımcı olacak ve stratejik planın sonraki aşamalarından daha sağlıklı sonuçlar elde edilmesini sağlayacaktır.

Durum analizi bölümünde, aşağıdaki hususlarla ilgili analiz ve değerlendirmeler yapılmıştır;

- Kurumsal tarihçe
- Uygulanmakta olan planın değerlendirilmesi
- Mevzuat analizi
- Üst politika belgelerinin analizi
- Faaliyet alanları ile ürün ve hizmetlerin belirlenmesi
- Paydaş analizi
- Kuruluş içi analiz
- Dış çevre analizi (Politik, ekonomik, sosyal, teknolojik, yasal ve çevresel analiz)
- Güçlü ve zayıf yönler ile fırsatlar ve tehditler (GZFT) analizi
- Tespit ve ihtiyaçların belirlenmesi

2.1. Kurumsal Tarihçe

Okulumuz 31.12.2014 tarihinde Milli Eğitim Bakanımız Sayın Nabi AVCI'nın imzasıyla proje okulları kapsamına alınmıştır. Okulumuz Arapça ve İngilizce dil eğitimi veren proje bir okuldur. Bu kapsamda okulumuzda Hazırlık+4 yıl olarak eğitim verilmektedir. Arapça hazırlık sınıfımızın ilk proje öğrencileri 2014-2015 Eğitim-Öğretim yılında okulumuzda eğitime başlamıştır. 2018-2019 Eğitim-Öğretim yılında ise İngilizce Hazırlık sınıfındaki öğrencilerimiz eğitime başlamıştır.

Okulumuz, 2017 yılında İstanbul İl Milli Eğitim Müdürlüğü tarafından "Öncü İmam Hatip" seçilmiştir. Okul bünyemizde 8 farklı dergi, 4 farklı gazete çıkmaktadır. Bununla beraber çeşitli bültenlerimiz ve 4 adet kitap neşriyatımız mevcuttur. Okulumuz, Kültür ve Turizm Bakanlığı tarafından verilen "yayınevi sertifikası"na sahip seçkin okullardandır. Yaptığımız dergi ve gazete çalışmaları neticesinde okulumuz, 2018 Uluslararası Dergi Fuarı'nda "Uluslararası Okul Dergiciliği" ödülünü almaya hak kazanmıştır.

Arapça Münazara yarışmasında Türkiye 2.si olan okulumuz, merkezi Arapça sınavlarında Türkiye 1.si olmuştur. Tezhip yarışmasında Türkiye 1.si, fotoğrafçılık yarışmasında Türkiye 3. s.ü olmuştur. Güreşte İstanbul şampiyonlukları, mesleki yarışmalarda bölge ve il birinciliklerinin yanında sportif, sosyal, kültürel ve sanatsal birçok alanda ilçe, il ve Türkiye çapındaki yarışmalarda öğrencilerimiz önemli dereceler elde etmişlerdir.

Okulumuz öğrencilerine her sınıf seviyesinde yaz kampları düzenlemekteyiz. Önceki yıllar kamplarımızı Yurt dışında Ürdün ve Bosna, yurt içinde de Kayseri, Ordu, Bursa, Kütahya ve Isparta olmak üzere farklı şehirlerde gerçekleştirilmiştir.

Bünyesinde pansiyon da bulunan okulumuz, hem İstanbul içinden, hem de İstanbul dışından öğrenci kabul etmektedir.

2018-2019 Eğitim öğretim yılında ise okulumuz, Esenyalı Mahallesiindeki binamızdan Yenişehir Mahallesiinde bulunan binaya taşınmıştır. 33 dönüm bir arsa üzerine okul binası, pansiyonu ve lojman binalarından oluşan, geniş bahçesi içerisinde yürüme parkuru, halı sahası, kapalı spor salonu imkanlarına sahip okulumuz öğrencilerimizin hizmetindedir.

2.2. Uygulanmakta Olan Stratejik Planın Değerlendirilmesi

2019 tarihinde yürürlüğe giren okulumuz 2019-2023 stratejik planı hazırlık süreci, durum analizi, misyon-vizyon ve temel değerler, amaç-hedef ve eylemler, maliyetlendirme olmak üzere beş bölümden oluşturulmuştur. Amaç ve hedefler kısmında 3 stratejik amaç, her amaç için de ikişer hedef belirlenmiştir. Belirlenen stratejik amaçlar doğrultusunda öğrencilerin devamsızlık oranlarının düşürülmesi, kurum kültürünün yerleşmesi ve eğitim öğretimde kalitenin artırılması hedeflenmiştir. Bu süreçte öğrencilerin devamsızlıklarını azaltmak üzere uygulanan hedef göstergelerine istenilen ölçüde ulaşamadığı görülmüş bu sebeple günlük devamsızlık takibi yapılmakta, gerekli durumlarda veliler ile iletişime geçilmektedir. Böylece öğrencilerin veliler tarafından da kontrol edilerek takip edilmesine olanak sağlanmıştır. Yeni planda da güvenlik ile ilgili tedbirlerin kalıcılığı üzerine yeni hedefler belirlenecektir.

Kurumsal kültür oluşturmak konusunda planlanan hedef göstergelerine her geçen gün biraz daha yaklaşmış, kurum kültürünün kalıcı olabilmesi için başarılı mevcut çalışmaların gelenekselleştirilmesi ve yeni çalışmalar ile desteklenmesi sağlanmıştır. Kurum kültürünün kalıcı ve sürekli olabilmesi için yeni dönemde de çeşitli hedef göstergeleri belirlenerek öğrenci-öğretmen-veli iş birliğinin en üst düzeye çıkarılması ile kurumsal kültür hedeflerimize ulaşabileceğimiz öngörülmüştür. Eğitim öğretimin kalitesinin artırılması ile ilgili olarak Destekleme ve Yetiştirme Kurslarına katılımın sağlanması ve kursların plan ve program çerçevesinde takibinin yapılması sağlanmıştır. Çalışmalar, belirlenen hedef göstergelerinin gerisinde kaldığı için yeni stratejik planımızda da aynı amaç ve hedeflere yer verilecektir. 2023 yılı Türkiye 41. si öğrencimizin bulunması ve üniversite yerleşim oranımızın artması, nitelikli eğitim çalışmalarımızda hedef göstergelerine ulaştığımızı göstermektedir. Ancak öğrencilerin hedef belirleme, çevresel faktörlerden etkilenme gibi konularda geride kaldıkları bazı noktaların varlığından dolayı 2024-2028 Stratejik planımızda da yeni hedef göstergeleriyle aynı amaca yer verilmesi uygun bulunmuştur.

2.3. Yasal Yükümlülükler ve Mevzuat Analizi

BAŞLIK	DETAY
Atama	1) MEB Norm Kadro Yönetmeliği 2) MEB Öğretmenlerinin Atama ve Yer Değiştirme Yönetmeliği 3) MEB Eğitim Kurumları Yöneticilerinin Atama Yönetmeliği 4) MEB Anadolu İmam Hatip Lisesi Öğretmenlerinin Seçimi ve Atamalarına İlişkin Yönetmelik
Personel Ödül, Sicil ve Disiplin	6) 657 sayılı Devlet Memurları Kanunu 7) 1702 İlk ve Orta Tedrisat Muallimlerinin Terfi ve Tecziyeleri Hakkında Kanun 8) Millî Eğitim Bakanlığı Disiplin Amirleri Yönetmeliği 9) Devlet Memurları Sicil Yönetmeliği 10) MEB Sicil Amirleri Yönetmeliği 11) MEB Personeline Takdir ve Teşekkür Belgesi Verilmesine İlişkin Yönerge 12) MEB Personelinin Aylıkla Ödüllendirilmesine İlişkin Yönerge
Okul Yönetimi	13) 1739 Sayılı Millî Eğitim Temel Kanunu 14) Ortaöğretim Kurumları Yönetmeliği 15) Okul-Aile Birliği Yönetmeliği 16) MEB Eğitim Bölgeleri ve Eğitim Kurulları Yönergesi 17) MEB Yönetici ve Öğretmenlerinin Ders ve Ek Ders Saatlerine İlişkin Yönetmelik 18) Taşınır Mal Yönetmeliği
Eğitim ve Öğretim	19) Ortaöğretim Kurumları Yönetmeliği 20) MEB Eğitim Öğretim Çalışmalarının Planlı Yürütülmesine İlişkin Yönerge 21) MEB Öğrencileri Yetiştirme Kursları Yönergesi 22) MEB Ders Kitapları ve Eğitim Araçları Yönetmeliği 23) Öğrencilerin Ders Dışı Eğitim ve Öğretim Faaliyetleri Hakkında Yönetmelik 24) İlköğretim ve Ortaöğretimde Parasız Yatılı Veya Burslu Öğrenci Okutma Ve Bunlara Yapılacak Yardıma İlişkin Kanun 25) İlköğretim ve Ortaöğretim Kurumlarında Parasız Yatılılık Burs Ve Sosyal Yardımlar Yönetmeliği 26) MEB'e Bağlı Okul Pansiyonları Kanunu 27) MEB'e Bağlı Okul Pansiyonları Yönetmeliği

Mühür, Yazışma, Arşiv	<p>28) Resmi Yazışmalarda Uygulanacak Usul ve Esaslar Hakkında Yönetmelik 29) MEB Evrak Yönergesi 30) MEB Arşiv Hizmetleri Yönetmeliği 31) Resmi Mühür Yönetmeliği</p>
Rehberlik ve Sosyal Etkinlikler	<p>32) Rehberlik ve Psikolojik Danışma Hizmetleri Yönetmeliği 33) MEB İlköğretim ve Ortaöğretim Sosyal Etkinlikler Yönetmeliği 34) MEB Bayrak Törenleri Yönergesi 35) Okul Spor Kulüpleri Yönetmeliği 36) MEB Okul Kütüphaneleri Standart Yönetmeliği 37) MEB Okul Kütüphaneleri Yönetmeliği</p>
Öğrenci İşleri	<p>38) MEB Ortaöğretim Öğrencileri Ödül ve Disiplin Yönetmeliği 39) MEB Ortaöğretim Kurumları Öğrenci Nakil ve Geçiş Yönergesi 40) MEB Demokrasi Eğitimi ve Okul Meclisleri Yönergesi 41) Okul Servis Araçları Hizmet Yönetmeliği</p>
Personel İşleri	<p>42) MEB Personeli İzin Yönergesi 43) Devlet Memurları Tedavi ve Cenaze Giderleri Yönetmeliği 44) Kamu Kurum ve Kuruluşlarında Çalışan Personelin Kılık Kıyafet Yönetmeliği 45) Memurların Hastalık Raporlarını Verecek Hekim ve Sağlık Kurulları Hakkında Yönetmelik 46) Devlet Memurlarının Tedavi Yardımı ve Cenaze Giderleri Yönetmeliği 47) MEB Personeli Görevde Yükselme ve Unvan Değişikliği Yönetmeliği 48) Öğretmenlik Kariyer Basamaklarında Yükselme Yönetmeliği</p>
İsim ve Tanıtım	<p>49) MEB Kurum Tanıtım Yönetmeliği 50) MEB'e Bağlı Kurumlara Ait Açma, Kapatma ve Ad Verme Yönetmeliği</p>
Sivil Savunma	<p>51) Daire ve Müesseseleri için Sivil Savunma İşleri Kılavuzu 52) Sabotajlara Karşı Koruma Yönetmeliği 53) Binaların Yangından Korunması Hakkında Yönetmelik 54) 24 Saat Çalışma Planı</p>
Pansiyon İşleri	<p>55) 2886 sayılı Devlet İhale Kanunu 56) 4734 sayılı Kamu İhale Kanunu 57) Burs Parasız Yatılılık ve Sosyal Yardımlar Yönetmeliği</p>

2.4. Üst Politika Belgeleri Analizi

Tablo 2. Üst Politika Belgeleri Analizi Tablosu

Üst Politika Belgesi	İlgili Bölüm/Referans	Amaçlar
12. Kalkınma Planı	658	Tüm bireylerin kapsayıcılık ilkesi esasında nitelikli bir eğitime ve hayat boyu öğrenme imkânlarına eşit şartlarda erişimi sağlanarak akademik, sosyal ve mesleki becerilerinin uluslararası standartlara uygun bir şekilde geliştirilmesi, analitik düşünme, finansal okuryazarlık, işbirlikçi çalışma ve liderlik alanlarında yetkinlik sahibi olmalarının sağlanması, milli, manevi, ahlaki, insani ve toplumsal değerleri içselleştirmiş, ait olduğu aile ve topluma karşı sorumluluk sahibi olarak yetişmeleri temel amaçtır.
12. Kalkınma Planı	659	Erken yaşlarda bireylerin yetenek ve kapasitelerinin keşfedilerek bilim, teknoloji ve mesleki kariyer alanlarında uygun kabiliyetleri geliştirebileceği alanlara yönlendirilmesi, ayrıca kişisel ilgi alanları dikkate alınarak kültür, sanat, spor ve dil yetkinlikleri kazandırılarak genç yaşta belirli alanlarda beceri sahibi, üretken ve sosyal birer vatandaş olarak toplumsal iş bölümünde yer almalarının sağlanması hedeflenmektedir
12. Kalkınma Planı	662.3 662.4	Okullarda bilim, kültür, sanat ve spor faaliyetleri ile sosyal etkinlikler artırılabacaktır. Okuldan kopma riski olan çocukların eğitim sistemi içerisinde kalmaları ve eğitim dışına çıkan çocukların yeniden eğitim sistemine döndürülmesi için öğrencilerin sosyal ve akademik becerilerini izleyen takip mekanizması oluşturulacak, bu takip mekanizması aracılığıyla riskleri önleyici tedbirler aile ve okul işbirliğiyle alınacaktır.
12. Kalkınma Planı	665.4	Türkçenin doğru ve güzel kullanımını geliştirmek amacıyla dört temel becerinin değerlendirilmesine yönelik ölçme araçları geliştirilecektir.
12. Kalkınma Planı	681.1	Yabancı dilde uluslararası standartlarda eğitim verilerek öğrencilerin ileri düzeyde okuma, anlama, konuşma ve yazma becerilerini edinmeleri sağlanacaktır.

Tablo 3. Üst Politika Belgeleri Analizi Tablosu

Temel Üst Politika Belgeleri	Diğer Üst Politika Belgeleri
Kalkınma Planları	Diğer Kamu Kurum Ve Kuruluşları Stratejik Planları
Orta Vadeli Programlar	TÜBİTAK Uluslararası Çok Taraflı Programlar
Orta Vadeli Planlar	Aile Ve Sosyal Hizmetler Bakanlığı 2030 Engelsiz Yaşam Vizyon Belgesi
2024 Yılı Cumhurbaşkanlığı Yıllık Programı	Ulusal Yapay Zeka Stratejisi (2021-2025)
İlerleme Raporları	TÜBİTAK Destek Programları
Avrupa Birliği Müktesebatı	Mesleki Eğitim Kurulu Kararları
MEB 2024-2028 Stratejik Planı	Eğitim Araştırma Geliştirme Raporları
Milli Eğitim Şura Kararları	Türkiye Yeterlikler Çerçevesi
Milli Eğitim Kalite Çerçevesi	Ulusal Ve Uluslararası Kuruluşların Eğitim Ve Türkiye İle İlgili Raporları
İl Milli Eğitim Müdürlüğü	Stratejik Planı
İlçe Milli Eğitim Müdürlüğü	İlçe Stratejik Planı

2.5. Faaliyet Alanları ile Ürün/Hizmetlerin Belirlenmesi

Tablo 4. Faaliyet Alanlar/Ürün ve Hizmetler Tablosu

Faaliyet Alanı	Hizmetler
Öğrenci kayıt, kabul ve devam işleri	Eğitim hizmetleri
Eğitim araç-gereçlerine ilişkin işlemleri yürütmek, etkin kullanımlarını sağlamak	Eğitim hizmetleri
Kutlama-anma gün ve haftalarının programlarını hazırlamak,	Eğitim hizmetleri
Öğrenci başarısının değerlendirilmesi	Öğretim hizmetleri
Sınav işleri	Toplum hizmetleri
Sınıf geçme işleri	Kulüp çalışmaları
Öğrenim belgesi düzenleme işleri	Diploma
Personel işleri	Sosyal, kültürel ve sportif etkinlikler
Öğrenci davranışlarının değerlendirilmesi	Burs hizmetleri
Öğrencilere barınma hizmeti sunabilmek,	Yurt hizmetleri
Öğrenci sağlığı ve güvenliği	Yurt hizmetleri
Okul çevre ilişkileri	Bilimsel vs araştırmalar
Rehberlik ve yönlendirme çalışmalarını planlamak, yürütülmesini sağlamak	Rehberlik hizmetleri
Rehberlik	Yaygın eğitim
Staj çalışmaları	Mezunlar (Öğrenci)

2.6. Paydaş Analizi

Kurumumuzun temel paydaşları öğrenci, veli ve öğretmen olmakla birlikte eğitimin dışsal etkisi nedeniyle okul çevresinde etkileşim içinde olunan geniş bir paydaş kitlesi bulunmaktadır. Paydaşlarımızın görüşleri anket, toplantı, dilek ve istek kutuları, elektronik ortamda iletilen öneriler de dâhil olmak üzere çeşitli yöntemlerle sürekli olarak alınmaktadır.

Tablo 5. Paydaş Analizi Tablosu

PAYDAŞLAR	İÇ PAYDAŞLAR	DIŞ PAYDAŞLAR	YARARLANICI		
	Çalışanlar Birimler	Temel Ortak	Stratejik Ortak	Tedarikçi	Müşteri, Hedef Kitle
Milli Eğitim Bakanlığı		✓	✓		
Valilik		✓	✓		
Milli Eğitim Müdürlüğü Çalışanları		✓	✓		
İlçe Milli Eğitim Müdürlükleri		✓	✓		
Okullar Ve Bağlı Kurumlar		✓	✓		
Öğretmenler Ve Diğer Çalışanlar	✓		✓		
Öğrenciler Ve Veliler	✓				✓
Okul Aile Birliği	✓			✓	
Üniversiteler			✓		
Özel İdare				✓	
Belediyeler			✓		
Güvenlik Güçleri(Emniyet Ve Jandarma)			✓		
Bayındırlık Ve İskan Müdürlüğü			✓		
Sosyal Hizmetler Müdürlüğü		✓	#		
Gençlik Ve Spor Müdürlüğü		✓	✓		
Muhtarlık		✓	✓		
İşveren Kuruluşlar		✓		✓	
Sivil Toplum Kuruluşları		✓	✓		
İstanbul Müftülüğü		✓	✓		

Tabloda yer alan paydaşların listesi okültürüne/yapısına göre farklılık gösterebilir.

✓ : Tamamı, # : Bir Kısmı

NO	ÖĞRENCİLER İÇİN ANKET SONUÇLARI	Kesinlikle	Katılıyorum	Katılıyorum	Kararsızım	Kesinlikle	Katılmıyorum	Katılmıyorum
		Katılıyorum	Katılıyorum	Katılıyorum	Katılıyorum	Katılmıyorum	Katılmıyorum	Katılmıyorum
1	Okulda kendimi güvende hissediyorum.	164	184	54	20	22		
		36,9	41,6	12,2	4,5	5		
2	Okul temiz ve hijyeniktir.	58	210	100	24	52		
		13,1	47,3	22,5	5,4	11,7		
3	Okulun fiziki koşullarını yeterlidir.	168	206	44	6	20		
		37,8	46,4	9,9	1,4	4,5		
4	Okul, yeni kabul edilen öğrencilere uygun desteği sağlar.	134	196	88	6	20		
		30,2	44,1	19,8	1,4	4,5		
5	Farklı kültürlerden gelen öğrencilerin bu okulda memnuniyetle karşılanacağını düşünüyorum.	132	178	66	34	34		
		29,7	40,1	14,9	7,7	7,7		
6	Öğretmenlerime ihtiyaç duyduğumda kolaylıkla görüşebilirim.	192	172	46	18	16		
		43,2	38,7	10,4	4,1	3,6		
7	Okul müdürüne ihtiyaç duyduğumda kolaylıkla görüşebilirim.	124	124	82	64	50		
		27,9	27,9	18,5	14,4	11,3		
8	Okul rehberlik servisinden ihtiyaçlarım doğrultusunda faydalanabiliyorum.	148	144	86	28	38		
		33,3	32,4	19,4	6,3	8,6		
9	Okul kişisel hedefler belirlememde ve bu hedeflere ulaşmamda yeterli rehberlik ediyor.	88	138	134	34	50		
		19,8	32,1	30,2	7,7	11,3		
10	Okulumda yer almam için birçok fırsat var.	134	196	72	30	12		
		30,2	44,1	16,2	6,8	2,7		
11	Okul bana yeterli ders dışı etkinlik olanakları sunuyor.	136	158	80	40	30		
		30,6	35,6	18	9	6,8		
12	Okul kulüpleri amacına uygun şekilde gelişimime katkı sağlıyor.	112	174	78	30	50		
		25,2	39,2	17,6	6,8	11,3		
13	Öğretmenlerim sınıfta adil kurallara sahipler ve tarafsızlar.	72	144	80	92	56		
		16,2	32,4	18	20,7	12,6		
14	Öğretmenlerim beni daha iyi performans göstermem için teşvik ediyor.	96	170	86	40	52		
		21,6	38,3	19,4	9	11,7		
15	Öğretmenlerim derslerin işlenişinde farklı ve ilgi çekici yöntemler kullanır.	110	108	92	50	84		
		24,8	24,3	20,7	11,3	18,9		
16	Sınav ve ödevlerin beni değerlendirmek için adil ve yeterli olduğunu düşünüyorum.	64	96	106	120	58		
		24,4	21,6	23,9	27	13,1		
17	Okulda düzenlene sanatsal ve kültürel faaliyetler yeterlidir.	82	190	68	52	52		
		18,5	42,8	15,3	11,7	11,7		
18	Okulda öğrencilerin görüşleri dikkate alınır.	44	86	112	114	88		
		9,9	19,4	25,2	25,7	19,8		
19	Okul kantininde yeterli ve sağlıklı yiyecekler var.	70	108	88	104	74		
		15,8	24,3	19,8	23,4	16,7		
20	DYK'leri yeterli buluyorum.	108	134	140	42	20		
		24,3	30,2	31,5	9,5	4,5		
NOT	KİŞİ SAYISI	TOPLAM KATILIMCI: 444						
	YÜZDELİK DEĞER	TOPLAM YÜZDELİK DEĞER: 100						

Öğrencilerimiz ‘öğrenciler için anket sonuçları’ n da görüleceği üzere;

- % 84.6 oran ile kendilerini okullarında güvende olduklarını,
- % 71.6 oran ile okullarının temiz ve sağlıklı olduğunu,
- % 89.2 oran ile okullarının fiziki koşullarının yeterli olduğunu,
- % 84.1 oran ile okullarının yeni gelen öğrencilere uygun olduğunu,
- % 77.3 oran ile okullarının yeni gelen öğrencilerin memnuniyet ile karşılanacağını,
- % 87.1 oran ile öğretmenlerine kolaylıkla ulaşabileceğini,
- % 65.1 oran ile müdürlerine kolaylıkla ulaşabileceğini,
- % 75.4 oran ile okul rehberlik servisinden ihtiyaçları doğrultusunda faydalanabildiklerini,
- % 67 oran ile okullarının kişisel hedef belirlemede rehberlik ettiklerini,
- % 82.4 oran ile okullarında yer alması için birçok fırsat olduğunu,
- % 67 oran ile okullarının yeterli ders dışı imkânları sunduğunu,
- % 73.2 oran ile okul kulüplerinin amacına uygun şekilde katkı sağladığını,
- % 57.6 oran ile öğretmenlerinin adil kurallara sahip olduğunu,
- % 69.6 oran ile öğretmenlerinin öğrencileri daha iyi bir performans için teşvik ettiğini,
- % 59.5 oran ile öğretmenlerin derslerin işlenişini farklı ve ilgi çekici yöntemler ile yaptığını,
- % 58 oran ile sınav ve ödevlerinin değerlendirmek için adil ve yeterli olduğunu,
- % 69 oran ile okullarının sanatsal ve kültürel faaliyetler için yeterli olduğunu,
- % 41.9 oran ile okullarının öğrenci görüşlerini dikkate aldığını,
- % 50 oran ile okul kantininde yeterli ve sağlıklı yiyecekler olduğunu,
- % 70.3 oran ile destekleme ve yetiştirme kurslarını (DYK) yeterli bulduğunu belirtmiştir.

NO	ÖĞRETMENLER İÇİN ANKET SONUÇLARI	Kesinlikle	Katılıyorum	Katılıyorum	Kararsızım	Kesinlikle	Katılmıyorum	Katılmıyorum	
		Katılıyorum	Katılıyorum	Katılıyorum	Katılmıyorum	Katılmıyorum	Katılmıyorum		
1	Okulun misyonu ve vizyonunu tam olarak anlıyorum.	15	12	-	-	-	-	-	
		55,6	44,4	-	-	-	-	-	
2	Okulda eğitim ve yönetim kalitesi sürekli olarak gelişiyor.	13	11	1	1	1	1	1	
		48,1	40,7	3,7	3,7	3,7	3,7	3,7	
3	Okul temiz ve hijyeniktir.	17	9	1	-	-	-	-	
		63	33,3	3,7	-	-	-	-	
4	Okul, öğrencilerin ve personelin güvenliğini sağlamak için uygun güvenlik önlemleri alır.	16	9	2	-	-	-	-	
		59,3	33,3	7,4	-	-	-	-	
5	Okul, yeni kabul edilen öğrencilere uygun desteği sağlar.	19	7	1	-	-	-	-	
		70,4	25,9	3,7	-	-	-	-	
6	Okulumuz mesleki yeterliliğimi geliştirmek için eğitim fırsatları sunuyor.	12	10	5	-	-	-	-	
		44,4	37	18,5	-	-	-	-	
7	Okul yönetimimiz öğretmenleri etkin bir şekilde yönlendirir.	10	13	3	1	-	-	-	
		37	48,1	11,1	3,7	-	-	-	
8	Okulumuz, öğrencilerin öğrenme ilgisini uyandıracak bir öğrenme ortamı oluşturmuştur.	15	12	-	-	-	-	-	
		55,6	44,4	-	-	-	-	-	
9	Etkili bir öğretmen olmak için ihtiyaç duyduğum kaynaklara erişimim var.	13	14	-	-	-	-	-	
		48,1	51,9	-	-	-	-	-	
10	Bana sunulan kaynakları kullanmak için gerekli eğitime sahibim.	14	13	-	-	-	-	-	
		51,9	48,1	-	-	-	-	-	
11	Okulumuzun, farklı ihtiyaçları olan öğrencileri desteklemek için etkin bir politikası vardır.	15	9	2	1	-	-	-	
		55,6	33,3	7,4	3,7	-	-	-	
12	Okulumuz müfredat uygulamasını etkin bir şekilde izler.	16	10	1	-	-	-	-	
		59,3	37	3,7	-	-	-	-	
13	Okulumuz, velilere uygun etkinlikler düzenlemektedir.	6	15	5	-	-	1	1	
		22,2	55,5	18,5	-	-	3,7	3,7	
14	Diğer öğretmenlerle iş birliği yaparım.	13	13	1	-	-	-	-	
		48,1	48,1	3,7	-	-	-	-	
15	Okul personeli arasında dostane bir ilişki sürdürülür.	14	12	1	-	-	-	-	
		51,9	44,4	3,7	-	-	-	-	
16	Takım ruhumuz ve moralimiz yüksek.	10	12	4	1	-	-	-	
		37	44,4	14,8	3,7	-	-	-	
17	Okulumuza aidiyet hissediyorum.	16	10	1	-	-	-	-	
		59,3	37	3,7	-	-	-	-	
NOT	KİŞİ SAYISI	TOPLAM KATILIMCI: 27							
	YÜZDELİK DEĞER	TOPLAM YÜZDELİK DEĞER: 100							

Öğretmenlerimiz ‘öğretmenler için anket sonuçları’ n da görüleceği üzere;

% 100 ü okulunun misyonunu ve vizyonunu tam olarak anladığını, öğrencilerin öğrenme ilgisini uyandıracak bir öğrenme ortamı oluşturulduğunu, etkili bir öğretmen olmak için ihtiyaç duyduğu kaynaklara erişimi olduğunu, kendisine sunulan kaynakları kullanmak için gerekli eğitime sahip olduğunu,

%98.1 i okulunun temiz ve hijyenik olduğunu, okulun yeni katılan öğrencilere uygun testeği sağladığını, okulunun müfredat uygulamasını etkin bir şekilde izlediğini, diğer öğretmenler ile işbirliği yaptığını, okul personeli ile arasında dostane bir ilişki sürdürdüğünü, okuluna aidiyet hissettiğini,

% 96.3 ü okulda öğrencilerin, öğretmenlerin ve personelin güvenliğini sağlamak için uygun güvenlik önlemleri alındığını,

%90.6 sı okulda eğitim ve yönetim kalitesinin sürekli olarak geliştiğini, okulda öğretmenlerin mesleki yeterliliğini geliştirmek için fırsatlar sunulduğunu, okul yönetiminin öğretmenleri etkin bir şekilde yönlendirdiğini,

%92.6 okulun farklı ihtiyaçları olan öğrencileri desteklemek için etkin bir politikaya sahip olduğunu,

%86.9 u okulda velilere uygun etkinliklerin düzenlendiğini,

%88.8 i takım ruhunun ve moralinin yüksek olduğunu ifade etmiştir.

NO	VELİLER İÇİN ANKET SONUÇLARI	Kesinlikle	Katılıyorum	Katılıyorum	Kararsızım	Kesinlikle	Katılmıyorum	Katılmıyorum	
		Katılıyorum	Katılıyorum	Katılıyorum	Katılmıyorum	Katılmıyorum	Katılmıyorum	Katılmıyorum	
1	Okulun misyonu ve vizyonunu tam olarak anlıyorum.	140	130	18	4	6			
		47	43,6	6	1,3	2			
2	Okulda eğitim ve yönetim kalitesi sürekli olarak gelişiyor.	98	130	54	4	12			
		32,9	43,6	18,1	1,3	4			
3	Okul temiz ve hijyeniktir.	116	152	24	4	1			
		38,9	51	8,1	1,3	0,7			
4	Okul, öğrencilerin ve personelin güvenliğini sağlamak için uygun güvenlik önlemleri alır.	116	142	28	8	4			
		38,9	47,7	9,4	2,7	1,3			
5	Okul, yeni kabul edilen öğrencilere uygun desteği sağlar.	124	138	26	8	2			
		41,6	46,3	8,7	2,7	0,7			
6	Okul, çocuğumun okumaya olan ilgisini geliştirmesine yardımcı olabilir.	100	140	44	6	8			
		33,6	47	16,8	2	2,7			
7	Okul çocuğumun öğrenme ilgisini güçlendiriyor.	96	130	48	6	18			
		32,2	43,6	16,1	2	6			
8	Okul çocuğumun ahlaki gelişimini teşvik edebilir.	136	140	14	6	2			
		45,6	47	4,7	2	0,7			
9	Okulda kullanılan değerlendirme yöntemleri çocuğumun gelişimini tüm yönleriyle anlamama yardımcı oluyor.	88	138	54	4	14			
		29,5	46,3	18,1	1,3	4,7			
10	Okul, çocuğumun öğrenme performansı ve gelişimi hakkında beni iyi bilgilendiriyor.	100	120	46	6	26			
		33,6	40,3	15,4	2	8,7			
11	Okul çocuğuma duygusal rahatsızlık ve öğrenme güçlükleri ile karşılaştığında yeterli desteği ve rehberlik sağlar.	78	118	68	10	24			
		26,2	39,6	22,8	3,4	8,1			
12	Öğretmenlerin benimle iletişim kurma yöntemlerinden memnunum.	76	126	54	12	30			
		25,5	42,3	18,1	4	10,1			
13	Herhangi bir problem durumunda müdür endişelerime cevap veriyor.	30,2	45,6	19,5	3,4	1,3			
		30,2	45,6	19,5	3,4	1,3			
14	Okulda, velilerin ihtiyaçlarına uygun eğitim faaliyetleri düzenlenir.	58	120	94	10	16			
		19,5	4,3	31,5	3,4	5,4			
15	Okul, çocukların gelişimini desteklemek için velilerle iyi bir ilişki kurar.	80	148	48	4	18			
		26,8	49,7	16,1	1,3	6			
16	Okul, aktif veli katılımını teşvik eder.	74	132	66	8	18			
		24,8	44,3	22,1	2,7	6			
17	Okulun veli etkinliklerine aktif olarak katılımım.	40	106	70	16	66			
		13,4	25,6	23,5	54	22,1			
18	Bir veli olarak okula aidiyet hissediyorum.	86	164	28	8	2			
		28,9	55	12,8	2,7	0,7			
19	Çocuğumun ev ödevlerini tamamlamasını sağlarım.	60	146	50	10	32			
		20,1	49	16,8	3,4	10,7			
20	Çocuğumu okumaya teşvik ederim.	168	116	10	4	-			
		56,4	38,9	3,4	1,3	-			
21	Çocuğumun her gün okula gitmesini sağlarım.	168	132	4	4	-			
		53	44,3	1,3	1,3	-			
22	Çocuğumun eğitiminde aktif bir ortağım.	128	138	20	4	8			
		43	46,8	6,7	1,3	2,7			
NOT	KİŞİ SAYISI	TOPLAM KATILIMCI: 298							
		YÜZDELİK DEĞER						TOPLAM YÜZDELİK DEĞER: 100	

Velilerimiz ‘veliler için anket sonuçları’ n da görüleceği üzere;

%93,6 Okulun misyonu ve vizyonunu tam olarak anladığını,

%85,5 okulda eğitim ve yönetim kalitesinin sürekli olarak geliştiğini,

%88 okulun temiz ve hijyenik olduğunu,

%91,3 öğrencilerin ve personelin güvenliğini sağlamak için uygun güvenlik önlemleri alındığını,

%92,2 okulun yeni kabul edilen öğrencilere uygun desteği sağladığını,

%89 okulun çocuğunun okumaya olan ilgisini geliştirmesine yardımcı olabileceğini,

%83,8 okulun öğrenme ilgisini güçlendirdiğini,

%95 okulun çocuğunun ahlaki gelişimini teşvik ettiğini, okulda kullanılan değerlendirme yöntemlerinin çocuğunun gelişimini tüm yönleri ile anlamama yardımcı oluyor,

%84,8 okul çocuğunun öğrenme performansı ve gelişimi hakkında beni iyi bilgilendiriyor,

%77,2 okul çocuğuma duygusal rahatsızlık ve öğrenme güçlükleri ile karşılaştığında yeterli desteği ve rehberliği sağlar,

%76,8 öğretmenlerin benimle iletişim kurma yöntemlerinden memnunum,

%85,3 herhangi bir endişe durumunda müdür endişelerime cevap veriyor,

%76 okulda velilerin ihtiyaçlarına uygun eğitim faaliyetleri düzenlenir,

%84,5 okulun çocukların gelişimini desteklemek için veliler ile iyi bir ilişki kurar,

%83 okulun aktif veli katılımını teşvik ettiğini,

%61 okulda düzenlenen veli etkinliklerine aktif olarak katılırım,

%89,7 bir veli olarak okula aidiyet hissettiğini,

%77,5 çocuğumun ev ödevlerini tamamlamasını sağlarım,

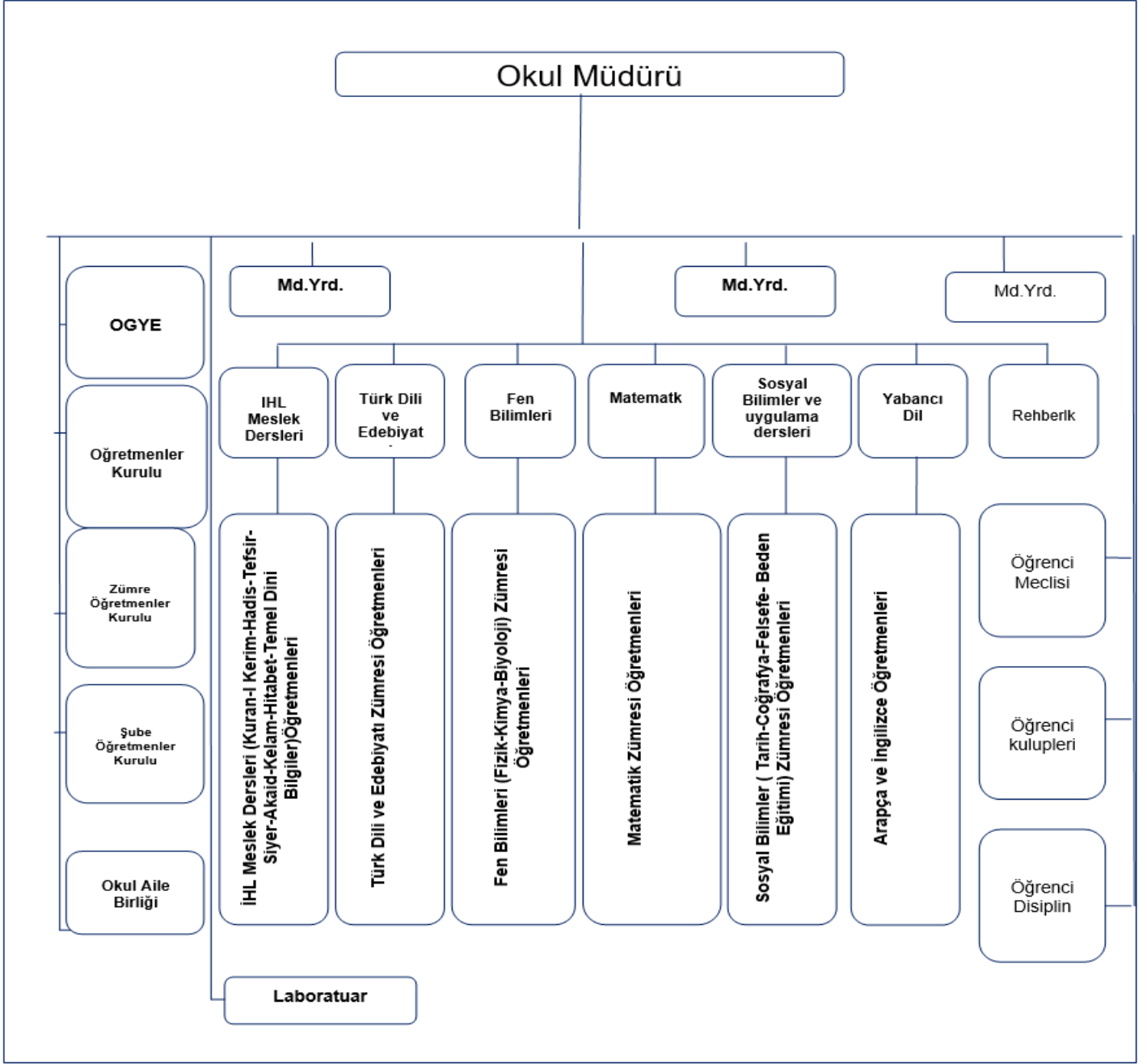
%97 çocuğumu okumaya teşvik ederim,

%98 çocuğumun her gün okula gitmesini sağlarım,

%93,2 çocuğumun eğitiminde aktif bir ortağım şeklinde yanıt vermişlerdir.

2.7 Okul/Kurum İçi Analiz

2.7.1. Teşkilat Yapısı



2.7.2. İnsan Kaynakları

Okulumuzun çalışanlarına ilişkin bilgiler altta yer alan tabloda belirtilmiştir.

Çalışan Bilgileri Tablosu

Unvan*	Erkek	Kadın	Toplam
Okul Müdürü ve Müdür Yardımcısı	6	0	6
Sınıf Öğretmeni	0	0	0
Branş Öğretmeni	23	11	34
Rehber Öğretmen	1	1	2
Yardımcı Personel	1	2	3
Güvenlik Personeli	2	1	3
Toplam	33	15	48

Tablo 6. İdari Personelin Hizmet Süresine İlişkin Bilgiler

Hizmet Süreleri	2024 Yıl İtibarıyla	
	Kişi Sayısı	%
1-4 Yıl	6	100
5-6 Yıl		
7-10 Yıl		
10.....Üzeri		

Tablo 7. Okul/Kurumda Oluşan Yönetici Sirkülasyonu Oranı

	Yıl İçerisinde Okul/Kurumdan Ayrılan Yönetici Sayısı			Yıl İçerisinde Okul/Kurumda Göreve Başlayan Yönetici Sayısı		
	2021	2022	2023	2021	2022	2023
TOPLAM	1	0	1	0	1	1

Tablo 8. İdari Personelin Katıldığı Hizmet İçi Programları

Adı ve Soyadı	Görevi	Katıldığı Çalışmanın Adı	Katıldığı Yıl	Belge No
Abdülkerim ERSAN	Müdür	Stratejik planlama kursu İlk yardım temel eğitimi kursu Okul kültürü ve iyi uygulama örnekleri, öğretmen hareketliliği	2023 2023 2023	
Uğur AKKANAT	Müdür Baş Yardımcısı	İlk yardım temel eğitimi kursu Çalışanların iş sağlığı ve güvenliği eğitim kursu Fatih projesi etkileşimli sınıf yönetimi i kursu	2023 2016 2016	
Avni ALTAŞ	Müdür Yardımcısı	Okul kültürü ve iyi uygulama örnekleri, öğretmen hareketliliği Merhamet ve yavaşlamak semineri Meb birim amirleri öğretmen bilgilendirme semineri	2022 2022 2023	
Zafer CAN	Müdür Yardımcısı	Okul kültürünün geliştirilmesi semineri Zaman yönetimi semineri Akran zorbalığı semineri	2023 2023 2022	
Abdullah Faruk ÇELİK	Müdür Yardımcısı	-	-	-
Asım Şemsi ALAN	Müdür Yardımcısı	Çalışanların iş sağlığı ve güvenliği eğitim kursu İlk yardım temel eğitimi kursu Uzman öğretmenlik eğitim programı semineri	2016 2023 2022	

Tablo 9. Öğretmenlerin Hizmet Süreleri (Yıl İtibarıyla)

Hizmet Süreleri	Branşı	Kadın	Erkek	Toplam
1-3 Yıl	İngilizce, Rehberlik	2	1	3
4-6 Yıl	İngilizce, Arapça, Türkdili Ve Edebiyatı, Matematik	2	2	4
7-10 Yıl	İngilizce, Arapça, Türkdili Ve Edebiyatı, Matematik, Tarih, Fizik, Coğrafya, Meslek Dersleri	5	9	14
11-15 Yıl	Türk Dili Ve Edebiyatı, Tarih, Rehberlik, Meslek Dersleri	1	5	6
16-20	İngilizce, Meslek Dersleri, Biyoloji	1	2	3
20 ve üzeri	İngilizce, Beden Eğitimi, Meslek Dersleri	0	7	7

Tablo 10. Kurumda Gerçekleşen Öğretmen Sirkülasyonunun Oranı

	Yıl İçerisinde Kurumdan Ayrılan Öğretmen Sayısı			Yıl İçerisinde Kurumda Göreve Başlayan Öğretmen Sayısı		
	2021	2022	2023	2021	2022	2023
TOPLAM	1	1	2	4	4	0

Tablo 11. Öğretmenlerin Katıldığı Hizmet İçi Eğitim Programları

Katıldığı Çalışmanın Adı
Afet Farkındalık Eğitimi (41 kişi)
Çalışanların Temel İş Sağlığı ve Güvenliği Eğitimi (40 kişi)
Sorumluluk, Liderlik ve Değerler Eğitimi (25 kişi)
Öğretmenin Fabrika Ayarları (17 kişi)
İlk Yardım Eğitimi Kursu (41 kişi)
İlk yardım ve İlk Müdahale Semineri (17 kişi)
Okul Tabanlı Afet eğitim Kursu (22 kişi)
Uzman Öğretmenlik Eğitim Programı Semineri (38 Kişi)
Proje Hazırlama Yöntem ve Uygulama Kursu (36 kişi)
Merhamet ve Yavaşlamak Semineri (25 kişi)

Tablo 12. Kurumdaki Mevcut Hizmetli/ Memur Sayısı

	Görevi	Erkek	Kadın	Eğitim Durumu	Hizmet Yılı	Toplam
1	Memur	0	1	Lisans		1
2	Hizmetli	1	4	İlkokul(3) Lise (1) Üniversite (1)		5

Tablo 13. Çalışanların Görev Dağılımı

Çalışanın Ünvanı	Görevleri
Okul /Kurum Müdürü	Eğitim öğretim işleri, idari işler
Müdür Baş Yardımcısı	<ol style="list-style-type: none">1. Eğitim-öğretim, yönetim, rehberlik ve denetim işlerinin planlı düzenli ve amaçlara uygun olarak yürütülmesinde müdüre yardımcı olmak.2. Müdürün bulunmadığı zamanlarda müdüre vekâlet etmek,3. Ücret puantajlarını hazırlamak ve zamanında müdürün onayına sunmak,4. Okul kamera sistemi ve ses tesisatlarının bakımı ve kullanılmasından,5. Tüm okulun demirbaşlarının bakımı, tertip, düzeni, kontrolü ve korunmasından,6. Elektrik ve doğalgaz ile ilgili tasarruf tedbirleri, tamirat ve onarımların yapılması işlerinden,7. Müdürle birlikte öğretmenler kurulu toplantılarının gündemini hazırlamak, kurumun sekreteryası iş ve işlemlerini seçilen öğretmenlerle birlikte yürütmek, tutanakların düzenlenmesi, dosyalanması ve kararların uygulanmasında müdüre yardımcı olmak,8. Zümre toplantılarını, sınıf öğretmenleri etkinliklerini, eğitici çalışmaları, ortak-sorumluluk sınavlarını ve benzerlerini organize ederek, alınan kararları müdürün onayına sunmak,9. Sınıf şube öğretmenler kurulu ile ilgili yapılan ve diğer toplantılara katılarak bunlarla ilgili müdürün vereceği görevleri yapmak,10. Okul sınav dağıtımı, yapımı, ilanı ve sonuçlanıp arşivlenmesinden,11. Kayıt-kabul, nakil ve geçiş işlemlerinin yapılmasını, e-okul işlemleri, bunlarla ilgili iş ve işlemlerin yürütülmesini izlemek, ilgili müdür yardımcısıyla koordinasyonu sağlamak,12. Öğrencilerin askerlik işlemlerinin zamanında yapılması, erteleme hakkını kaybedenlerin bağlı buldukları askerlik şubesine bildirilmesini sağlamak,13. Karne, öğrenim belgesi vb. belgeleri inceleyerek müdürün onayına sunmak,14. Derslerin öğretmenlere dağıtımı ile ilgili çizelgelerin hazırlamak,15. Nöbet çizelgelerini hazırlamak, müdüre onaylatmak,16. Öğretmen ve diğer personelin görevlerine devamlarını yakından izleyerek, çalışmalarını hakkında müdüre bilgi vermek,17. Maaş, Ek ders, Aylık ücret ve sosyal yardımlarla ilgili iş ve işlemleri yapmak veya yapılmasını sağlamak,18. Öğretmen ve diğer personelin göreve başlama, görevden ayrılma, izin ve hastalık durumlarını müdüre bildirmek, bunlarla ilgili iş ve işlemleri yapmak,

	<ol style="list-style-type: none"> 19. Millî Eğitim Bakanlığı Koruyucu Güvenlik Özel Talimatının gerektirdiği iş ve işlemleri yapmak, 20. Yazışma, evrak kayıt ve havale işlemlerinin kurallarına uygun olarak yürütülmesini, istatistik ve diğer cetvellerin hazırlanmasını, gerekli defter, dosya ve çizelgelerin tutulmasını sağlamak, bilgisayar teknolojilerinden ve çağdaş iletişim araçlarından yararlanmak, 21. Her türlü tebligat işlemini mevzuatına uygun olarak gerçekleştirerek, adli ve idari yargı ile ilgili işlemleri yürütmek, 22. Yıllık Planlar-Zümrelerle ilgili iş ve işlemlerin koordinasyonundan, saklanması, 23. Arşiv - deponun tertip düzen ve işleyişinden, 24. Okul Kontenjan Belirleme Komisyonu başkanlığı görevini yapmak, 25. Günlük olarak Genel Müdürlüğümüzün ve İstanbul Milli Eğitim Müdürlüğü'nün web sitelerinin kontrol edilerek, yeni gelişmeler ve yapılması gerekenler hakkında okul idaresinin bilgilendirilmesi ve gereğinin yapılmasından, 26. İş sağlığı ve güvenliği ile ilgili işlemlerin mevzuata uygun yürütülmesinden, 27. Okul Aile Birliği çalışmalarının yürütülmesinden, ilgili iş ve işlemlerin takibi ve bilgilerin TEFBİS Sistemine işlenmesinden, 28. Ders kitaplarının sisteme girilmesi ve dağıtımından, atık kâğıtların toplanmasından, 29. Afete Hazırlık Kulübü faaliyetlerinden, 30. Öğrencilerin kılık-kıyafetlerinin kontrol edilmesinden, 31. Okul giriş ve çıkışlarının denetlenmesinden, 32. Onur ve Disiplin Kuruluna başkanlık etmek, ödül ve disiplinle ilgili iş ve işlemleri mevzuatına uygun olarak yürütmek, 33. Öğretmenlerin özlük haklarıyla ilgili iş ve işlemler, 34. Okul sağlığıyla alakalı iş ve işlemlerden, 35. İhale ve Satın alma komisyonu başkanlığı görevini yapmak,
Müdür Yardımcıları	<ol style="list-style-type: none"> 1. Hazırlık, 9. 10. 11. ve 12. sınıfların öğrencilerin iş ve işlemlerinden, 2. Okulda düzenlenecek sanatsal, sosyal, kültürel, akademik, sportif faaliyet ve yarışmaların organizasyon ve takibinden, 3. Hazırlık, 9. 10. 11. ve 12. sınıf ŞÖK toplantılarından, 4. Düzenlenecek yurt içi ve yurt dışı yaz programlarından, 5. Şiddeti Önleme ve Azaltma Komisyonuna başkanlık etmek 6. Öğrenci nöbetlerinden, öğrencilerin kılık-kıyafetlerinin kontrol edilmesinden, 7. Okul giriş ve çıkışlarının denetlenmesinden, 8. Nöbetçi olduğunuz günlerde tüm katların temizlik ve düzeninin kontrolünden, 9. Nöbetçi olduğunuz günlerde derse giriş çıkışların takibinden, nöbetçi heyetinin zamanında görev mahallinde olmasından, görevlerini tam ve eksiksiz yapmalarının sağlanmasından, 10. Okulda açılan kulüp çalışmalarını takip etmek,

	<ol style="list-style-type: none">11. Okul Web sayfası-Sosyal medya hesaplarını yürütmek,12. Tören Hazırlama Komisyonu Başkanlığı görevinden,13. Kütüphanenin kullanımı ile alakalı hususlarda kulübe başkanlık etmek,14. Okul dergisinden,15. Kurumsal kimlik çalışmalarını yürütmek16. Yazı, Eser ve İnceleme Kurulu Başkanlığı görevinden,17. ÖSYM ile ilgili iş ve işlemlerinin takibinden ve YKS sürecinden,18. Mezun öğrencilerin takibinden,19. Diplomaların hazırlanması ve dağıtımından,20. Destekleme ve Yetiştirme Kurslarının organizesinden ve takibinden, DYK öğretmenlerinin puantajlarının hazırlanmasından, öğrencilerin devam devamsızlıklarının takibinden, deneme sınavlarının düzenli olarak yapılarak, sonuçlarının veli ve öğrencilere duyurulmasından,21. PDRH Yürütme Komisyonu Başkanlığından,22. Okul konferans salonunun takip ve düzeninden,23. Okul stratejik planı çalışmalarından, okul iyileştirme ekiplerinin koordinesinden,24. Okul tanıtımından,25. Egzersiz çalışmalarından,26. Taşınır Mal işlemleri (TIF) girişleri ve çıkışlarıyla ilgili iş ve işlemlerden,27. Envanter ve Sayım Komisyonu Başkanlığından,28. Okul Servis Denetleme Başkanı olarak gerekli iş ve işlemlerden,29. Kantin Denetleme Komisyonu Başkanı olarak ilgili iş ve işlemleri yürütmekten,30. Mesleki Tatbikat Kulübünün iş ve işlemlerine öncülük etmek takip etmekten,31. Din Öğretimi Genel Müdürlüğü tarafından yarışmaların iş ve işlemlerinin yürütülmesinden,32. Din Öğretimi Genel Müdürlüğü'nün KTS sisteminin takip edilerek gerekli iş ve işlemlerin yürütülmesinden,33. Okul Pansiyonunun iş ve işlemlerinden, Pansiyonla ilgili alım satımlarda usulüne uygun olarak ihaleleri hazırlamak,34. Burs alan öğrencilerle ilgili iş ve işlemlerin takibinden,35. Arşiv - deponun tertip düzen ve işleyişinden,36. Okul spor salonunun kontrolünden,37. Okulda düzenlenecek sanatsal, sosyal, kültürel, akademik, sportif faaliyet ve yarışmaların organizasyon ve takibinden,38. Belletmen öğretmen görevlendirmelerinden, Belletmenlik puantajı hazırlamaktan ve diğer iş ve işlemlerden,39. Müdürün verdiği diğer iş ve işlemleri yapmaktan sorumludurlar.
--	--

Atölye ve Bölüm Şefleri	
Öğretmenler	Eğitim öğretim işleri, sınıfın düzeni, ölçme ve değerlendirmeden
Yönetim İşleri ve Büro Memuru	Yönetim ve büro işlerini kapsayan tüm iş ve işlemlerden
Yardımcı Hizmetler Personeli	Temizlik, Yemek, Güvenlik, Bakım-Onarım

Tablo 14. Okul/kurum Rehberlik Hizmetleri

Mevcut Kapasite				Mevcut Kapasite Kullanımı ve Performans					
Psikolojik Danışman Norm Sayısı	Görev Yapan Psikolojik Danışman Sayısı	İhtiyaç Duyulan Psikolojik Danışman Sayısı	Görüşme Odası Sayısı	Danışmanlık Hizmeti Alan			Rehberlik Hizmetleri İle İlgili Düzenlenen Eğitim/Paylaşım Toplantısı vb. Faaliyet Sayısı		
				Öğrenci Sayısı	Öğretmen Sayısı	Veli Sayısı	Öğretmenlere Yönelik	Öğrencilere Yönelik	Velilere Yönelik
2	2	0	2	549	0	71	3	9	3

2.7.3. Teknolojik Düzey

Okul/kurumun teknolojik altyapısı ve teknolojiyi kullanabilme düzeyi belirlenir. Okul/kurumlarda derslerde ve ders dışı etkinliklerde kullanılmakta olan araç gereçlerin sayısı ve ihtiyaç durumu belirlenmelidir. Bu aşamada okul/kurumda hangi işlemlerin elektronik ortamda yapıldığı, gelecekte hangi iş ve işlemlerin elektronik ortamda yapılmasının düşünüldüğü de belirtilmelidir.

Tablo 15. Teknolojik Araç-Gereç Durumu

Araç-Gereçler	2022	2023	2024	İhtiyaç
Akıllı Tahta Sayısı	28	28	28	28
Masaüstü Bilgisayar Sayısı	43	43	43	17
Taşınabilir Bilgisayar Sayısı	4	4	4	1
Projeksiyon Sayısı	1	1	1	1
TV Sayısı	4	4	4	0
Yazıcı Sayısı	6	6	6	0
Fotokopi Makinası Sayısı	2	2	2	0
İnternet Bağlantı Hızı	8 Mbps	50 Mbps	50 Mbps	100 Mbps

Okul/kurumun fiziki mekânlar açısından mevcut ve ihtiyaç durumunun da ortaya konulması gerekmektedir.

Tablo 16. Fiziki Mekân Durumu

Fiziki Mekân	Var	Yok	Adedi	İhtiyaç	Açıklama
Öğretmen Çalışma Odası	✓		1	6	Branş zümreleri için çalışma odası
Ekipman Odası	✓		2		
Kütüphane	✓		1		
Rehberlik Servisi	✓		2		
Resim Odası		✓	0	1	Sanatsal faaliyetler için kullanılabilir bir oda
Müzik Odası	✓		1		
Çok Amaçlı Salon	✓		1		
Spor Salonu	✓		1		

2.7.4. Mali Kaynaklar

Kurumun mali kaynakları, bütçe büyüklüğü, döner sermaye, okul-aile birliği gelirleri, kantin vb. gelirler ve harcama kalemleri ortaya konulur. Bütçe işlemlerinin kim tarafından yürütüldüğü belirtilir. Enflasyon oranı da dikkate alınarak plan dönemi boyunca gerçekleşecek kaynak artışı tahmini olarak belirlenir.

Tablo 17. Kaynak Tablosu

Kaynaklar	2024	2025	2026	2027	2028
Genel Bütçe	6.248.271,00	8.122.752,30	10.559.577,99	13.727.451,38	17.845.686,79
Okul Aile Birliği	1.831.226,43	2.380.594,35	3.094.772,65	4.023.204,44	5.230.165,77
Özel İdare	-	-	-	-	-
Kira Gelirleri	102.000,00	132.600,00	172.380,00	224.094,00	291.322,20
Döner Sermaye	-	-	-	-	-
Dış Kaynak/Projeler	-	-	-	-	-
Diğer	-	-	-	-	-
TOPLAM	8.181.497,43	10.635.946,65	13.826.730,64	17.974.749,83	23.367.174,77

Tablo 18. Harcama Kalemler

Harcama Kalemi	Çeşitleri
Personel	Sözleşmeli olarak çalışan personelin (sekreter temizlik, güvenlik) ücret, vergi, sigorta vb. giderleri
Onarım	Okul/kurum binası ve tesisatlarıyla ilgili her türlü küçük onarım; makine, bilgisayar, yazıcı vb. bakım giderleri
Sosyal-sportif faaliyetler	Etkinlikler ile ilgili giderler
Temizlik	Temizlik malzemeleri alımı
İletişim	Telefon, faks, internet, posta, mesaj giderleri
Kırtasiye	Her türlü kırtasiye ve sarf malzemesi giderleri

Tablo 19. Gelir-Gider Tablosu

YILLAR	2021		2022		2023	
HARCAMA KALEMLERİ	GELİR	GİDER	GELİR	GİDER	GELİR	GİDER
Temizlik	33400	8000	40020	10000	55100	15000
Küçük Onarım		10000		15000		20000
Bilgisayar Harcamaları						
Büro Makinaları Harcamaları						
Telefon		5400		3020		5100
Sosyal Faaliyetler						
Kırtasiye		10000		12000		15000
GENEL		33400		40020		55100

2.7.5. İstatistiki Veriler

Temel Bilgiler Tablosu- Okul Künyesi

İli: İSTANBUL		İlçesi: PENDİK			
Adres:	Yenişehir Mah. Cumhuriyet Bulvarı Gökay Sok. No: 13	Coğrafi Konum (link)*:	http://omercamaihl.meb.k12.tr/tema/iletisim.php		
Telefon Numarası:	0216 494 40 54 0216 493 82 89	Faks Numarası:	0216 392 70 95		
e- Posta Adresi:	pendikomercamaihl@gmail.com	Web sayfası adresi:	http://omercamaihl.meb.k12.tr		
Kurum Kodu:	974697	Öğretim Şekli:	Tam Gün		
Okulun Hizmete Giriş Tarihi :		Toplam Çalışan Sayısı *	6		
Öğrenci Sayısı:	Kız	0	Öğretmen Sayısı	Kadın	11
	Erkek	516		Erkek	23
	Toplam	516		Toplam	34
Derslik Başına Düşen Öğrenci Sayısı	30	Şube Başına Düşen Öğrenci Sayısı	30		
Öğretmen Başına Düşen Öğrenci Sayısı	16	Şube Başına 30'dan Fazla Öğrencisi Olan Şube Sayısı	0		
Öğrenci Başına Düşen Toplam Gider Miktarı	2841tl	Öğretmenlerin Kurumdaki Ortalama Görev Süresi	2.5 yıl		

20 BAŞLIKTA 55 ETKİNLİK LİSTESİ

SIRA	ETKİNLİK TÜRÜ	ETKİNLİK ADI	KATILIMCI SAYISI
1	ENSTRÜMAN	BAĞLAMA	20
		GİTAR	21
		NEY	15
		KEMAN	16
		PİYANO	7
2	SPOR	SATRANÇ	
		BASKETBOL	
		FUTBOL	19
		VOLEYBOL	10
		MASA TENİSİ	8
		GÜREŞ	21
		BOKS	20
		YAKIN SAVUNMA	
		OKÇULUK	9
E SPOR	86		
3	TEKNOLOJİ VE BİLİŞİM KULÜBÜ	IOT	
		GRAFİK TASARIM	
		UZAY VE HAVACILIK KULÜBÜ	
4	DİL KULÜPLERİ	İNGİLİZCE OKUMA KULÜBÜ	30
		ARAPÇA OKUMA KULÜBÜ	30
5	AKRAN ASİSTAN PROGRAMI	HAZIRLIK 9.SINIFLAR İÇİN	4 MEZUN 50 MENTÖR-179 MENTİ (114 HAZIRLIK ÖĞRENCİSİ 65 9 SINIF ÖĞRENCİSİ)
6	GELENEKSEL EL SANATLARI	NAHT	5
		HAT	*****
		EBRU	*****
		MAKET VE AHŞAP BOYAMA	7
		FİLOGRAFİ	6
7	OKUMA GRUPLARI	HADİS OKUMALARI	
		TEFSİR OKUMALARI	
		MODERN ORTADOĞU OKUMALARI	
		ALİYA İZZETBEGOVİÇ OKUMALARI	
		NURETTİN TOPÇU OKUMALARI	13
		SEZAİ KARAKOÇ OKUMALARI	
		İRFANDAN KÜLTÜRE MEDENİYET OKUMALARI	
		ARAPÇA MODERN METİN OKUMALARI	14
		YAKIN TARİH OKUMALARI	
		TARİH BİLİNCİ OKUMALARI	
İNGİLİZCE OKUMALARI	8		
8	GAZETE-DERGİ KULÜBÜ	EL İTİDAL WEB SAYFASI	40
		İNGİLİZCE BLOG SAYFASI	35
		ARAPÇA DERGİ BUSULA	20
		COĞRAFYA GAZETESİ-MAGMA	*
		TARİH DERGİSİ-MUHAFİZ	*
		BİLİM-TEKNİK	*
		EDEBİYAT DERGİSİ-HEM DEM	20
		KÜLTÜR PORTALI	5
9	GİRİŞİMCİLİK KULÜBÜ		40
10	MÜNARAZA KULÜBÜ		40
11	HASAN NAİL CANAT TİYATRO OKULU		55
12	DOĞA VE ÇEVRE KULÜBÜ		12
13	MODEL OIC KULÜBÜ		12
14	İZCİLİK KULÜBÜ		8
15	GEZİ KULÜBÜ		25
16	HAFIZLIK KULÜBÜ		38
17	NAMAZ PLATFORMU		60
18	SOSYAL YARDIMLAŞMA VE DAYANIŞMA KULÜBÜ		15
19	YENİ MEDYA YAYIN İLETİŞİM KULÜBÜ		11
20	MOTOR SPORLARI KULÜBÜ		17

Okul Yerleşkesine İlişkin Bilgiler

Okul Bölümleri		Özel Alanlar	Var	Yok
Okul Kat Sayısı	Giriş artı kat sayısı 3	Çok Amaçlı Salon	1	
Derslik Sayısı	17	Çok Amaçlı Saha	1	
Derslik Alanları (m2)	958	Kütüphane	1	
Kullanılan Derslik Sayısı	17	Fen Laboratuvarı	3	
Şube Sayısı	17	Bilgisayar Laboratuvarı	2	
İdari Odaların Alanı (m2)	195	İş Atölyesi		x
Öğretmenler Odası (m2)	56	Beceri Atölyesi		x
Okul Oturum Alanı (m2)	2491	Pansiyon	1	
Okul Bahçesi (Açık Alan)(m2)	14000			
Okul Kapalı Alan (m2)	9227			
Sanatsal, bilimsel ve sportif amaçlı toplam alan (m ²)	1232			
Kantin (m2)	103			
Tuvalet Sayısı	21			
Diğer (.....)	X			

Öğrencilerimizin Devam Durumu: 516 Öğrencimizin 304 ünün okul pansiyonunda kalması okula devam oranını olumlu yönde etkilemektedir.

Okulumuzun Yayınları: El İtidal Web Sayfası, İngilizce Blog Sayfası, Arapça Dergi Busula, Coğrafya Gazetesi-Magma, Tarih Dergisi-Muhafız, Bilim-Teknik Edebiyat Dergisi-Hem Dem ve Kültür Portal ı okulumuzun yayınları arasında yer almaktadır.

Okul Kurslarımız(DYK): Kurslarımız hafta içi ve hafta sonu olmak üzere düzenlenmiştir. 11. Ve 12. Sınıflara yöneliktir. Kurslarımıza katılan öğretmen sayımız 14 ve kurslarımıza katılan öğrenci sayımız 181 dir

Okulumuza Ulaşım: okulumuza ulaşım toplu taşıma araçları(otobüs ve münübüs) ve özel araçlar ile sağlanmaktadır.

Engelli Dostu okul: Okulumuzda engelli rampası ve katlar arası geçişi kolaylaştırmak için asansör bulunmaktadır.

Okul Kantini: Okul binamız içerisinde giriş katta yer almaktadır. Kiralama usulü ile hizmet alınmaktadır. Öğrencilerimizin ihtiyaçlarını karşılamakta ve oku dışında yemek ihtiyaçlarını gidermenin önüne geçmektedir.

Okul Yemekhanesi: Okul kompleksi içerisinde yer alan yurdumuzun zemin altı katında öğrencilerimize (pansiyonumuzda kalan ya da kalmayan) her gün sabah, öğlen ve akşam olmak üzere üç öğün yemek çıkmaktadır.

Isınma Durumu: Okulumuz merkezi kalorifer sistemi ile ısınmakta olup tüm otomatik çalışma ve kapanma sistemine sahiptir.

Sivil Savunma Faaliyetleri: Her yıl düzenli olarak doğal afet tatbikatları yapılmaktadır. Kaçış /çıkış noktaları ışıklı tabelalar ve bilgilendirme panolarında katlarda uygun yerlere yerleştirilmiş durumdadır.

Diğer araç ve gereçler: Okulumuz bünyesinde bulunan tüm araç ve gereçler ihtiyaç durumuna göre öğrenci, öğretmen ve okul personeli tarafından kullanılmaktadır.

Okula Has Uygulamalar: Akran asistanlığı ve mentorluk uygulamaları okulumuzu diğer okullardan ayıran uygulamalardır.

Okul işbirlikleri: Okulumuz İlçe milli eğitim müdürlüğü, ilçe müftülüğü, farklı il/ilçelerden ortaokullar, üniversiteler, mezunlar derneğimiz ve bakanlığımız ile işbirliği protokolü olan yardım kuruluşları ile işbirliği içerisinde çalışmaktadır.

2.7. Çevre Analizi (PESTLE)

PESTLE analiziyle okulumuz üzerinde etkili olan veya olabilecek politik, ekonomik, sosyokültürel, teknolojik, yasal ve çevresel dış etkenlerin tespit edilmesi amaçlanmıştır. Müdürlüğümüzü etkileyen ya da etkileyebilecek değişiklik ve eğilimlerin sınıflandırılması bu analizin ilk aşamasını oluşturmaktadır. Bu analiz ile PESTLE unsurları içerisinde gerçekleşmesi muhtemel olan hususlar ile bunların oluşturacağı potansiyel fırsatlar ve tehditler ortaya konulmaktadır.

Tablo 20. PESTLE Analiz Tablosu

Politik/Hukuki (Politik Eğilimler)
Yasal yükümlülüklerin belirlenmesi, Personelin yasal hak ve sorumlulukları, Oluşturulması gereken kurul ve komisyonlar, Okul çevresindeki politik durum, Öğrencilerin değişik ihtiyaçlarına, doğal yeteneklerine ve ilgi alanlarına odaklanması, Okulumuzun bulunduğu çevrenin, eğitime-öğretime erişebilirlik hakkında zorunlu eğitimi aşan beklentileri,
Ekonomi (Bilgi ve Ekonomi Eğilimleri)
Okulun bulunduğu çevrenin genel gelir durumu, İş kapasitesi, Okulun gelirini arttırıcı unsurlar, Okulun giderlerini arttıran unsurlar, Tasarruf sağlama imkânları, İşsizlik durumu, Mal-ürün ve hizmet satın alma imkânları, Kullanılabilir gelir Velilerin sosyo ekonomik düzeyi Bilginin, refaha ve mutluluğa ulaşmada itici güç olarak belirmesi, Toplum kavramında, internet kullanımını sonucunda meydana gelen değişiklikler, Çalışanlarda değişik becerilerin ve daha fazla esnekliğin aranmasına yol açan küreselleşme ve rekabetin gittikçe arttığı ekonomi, İstihdamda geleneksel alanlardan bilgi ve hizmet sektörüne kayış, Vasıfsız işlerdeki düşüş ve istihdam için gerekli nitelik ve becerilerdeki artış, Kariyer yönü ve istihdamda değişiklikler içeren yeni kariyer yapıları,

Sosyal/Kültürel (Sosyal Eğilimler)

Kariyer beklentileri,
Ailelerin ve öğrencilerin bilinçlenmeleri,
Aile yapısındaki değişimler (geniş aileden çekirdek aileye geçiş vs.),
Nüfus artışı,
Göç,
Nüfusun yaş gruplarına göre dağılımı,
Doğum ve ölüm oranları,
Hayat beklentilerindeki değişimler (Hızlı para kazanma hırsı, lüks yaşama düşkünlük, kırsal alanda kentsel yaşam),
Göçler dolayısıyla artan mahallemizdeki okul çağı öğrenci sayısı,
Birçok geleneksel sosyal yapının etkisinin azalması.

Teknolojik (Teknolojik Eğilimler)

MEB teknoloji kullanım durumu
e- devlet uygulamaları,
e-öğrenme, internet olanakları,
Okulun sahip olmadığı teknolojik araçlar bunların kazanılma ihtimali,
Çalışan ve öğrencilerin teknoloji kullanım kapasiteleri,
Öğrenci ve çalışanların sahip olduğu teknolojik araçlar,
Teknoloji alanındaki gelişmeler
Okulun yeni araçlara sahip olma imkanları,
Teknolojinin eğitimde kullanımı
Teknolojinin ilerlemesinin, yayılmasının ve benimsenmesinin artması,
Bilginin hızlı üretimi, erişilebilirlik ve kullanılabilirliğinin gelişmesi,
Teknolojinin sağladığı yeni öğrenme ve etkileşim-paylaşım olanakları

2.8. GZFT Analizi

Okulumuzun temel istatistiklerinde verilen okul künyesi, çalışan bilgileri, bina bilgileri, teknolojik kaynak bilgileri ve gelir gider bilgileri ile paydaş anketleri sonucunda ortaya çıkan sorun ve gelişime açık alanlar iç ve dış faktör olarak değerlendirilerek GZFT tablosunda belirtilmiştir. Dolayısıyla olguyu belirten istatistikler ile algıyı ölçen anketlerden çıkan sonuçlar tek bir analizde birleştirilmiştir.

Kurumun güçlü ve zayıf yönleri donanım, malzeme, çalışan, iş yapma becerisi, kurumsal iletişim gibi çok çeşitli alanlarda kendisinden kaynaklı olan güçlülükleri ve zayıflıkları ifade etmektedir ve ayırında temel olarak okul müdürü/müdürlüğü kapsamından bakılarak iç faktör ve dış faktör ayrımı yapılmıştır.

2.9.1. Güçlü ve Zayıf Yönler

Tablo 21. GZFT Listesi

İçsel Faktörler

Güçlü Yönler	Zayıf Yönler
<ul style="list-style-type: none">Sınıf mevcutlarının standartlara uygun olması, kalabalık olmamasıÖğretmen kadrosunun iyi ve deneyimli kişilerden oluşmasıSosyo-Kültürel-Sportif Faaliyetlere önem verilmesiTercih edilen bir kurum olmasıOkul bahçesinin giriş ve çıkışlarının kontrol altına alınması ve disiplinsizliklerin en az düzeyde olmasıOkul İdaresinin ve öğretmenlerin değişime ve gelişime açık olmasıOkul İdaresi ve çalışanlar arasındaki iletişimin güçlü olmasıTeknoloji ve mali kaynaklar açısından yeterli düzeyde imkanları olması	<ul style="list-style-type: none">Velinin sosyo kültürel ve ekonomik yönden zayıf olmasıÇevreden ve velilerden yeterince desteğinin olmamasıOkul binasının ve okul pansiyonun yeni ve tam olarak hazır olmaması

2.9.2. Fırsatlar ve Tehditler

Tablo 21. GZFT Listesi

Dışsal Faktörler:

Fırsatlar	Tehditler
<ul style="list-style-type: none">• Etkin ekip çalışmalarının yapılması• Okul Aile Birliği gibi kuruluşların Eğitim-Öğretim konularına ilgili olmaları• Diğer kurum ve kuruluşlarla işbirliği yapabilmemiz• Öğrencilerin sosyal faaliyetlere istekli olmaları• Okulumuzda farklı sosyo-kültürel yapıda bireylerin bir arada kardeşçe eğitim-öğretim görmesi• Bilgiye ulaşımın kolaylaşması	<ul style="list-style-type: none">•Okul iletişim alt yapısının yetersiz olması•Velinin bütün sorumluluğu okula bırakması•Okul dışı öğrenci kontrollerinin Yapılamaması•Teknoloji bağımlılığının artması•İnternet ortamında oluşan bilgi kirliliği, doğru ve güvenilir bilgiyi ayırt etme güçlüğü•Eğitim sisteminde sürekli yenilenen programlar, sınav sistemindeki değişiklikler•Son yıllarda Türkiye genelinde artan sigara, alkol, madde bağımlılığı vb. zararlı alışkanlıkların gençleri tehdit etmesi.

Tablo 22. GZFT Stratejileri

	Fırsatlar	Tehditler
Güçlü Yönler	<ul style="list-style-type: none">• Okul Aile Birliği gibi kuruluşların Eğitim-Öğretim konularına ilgili olmaları• Okulumuzda farklı sosyo-kültürel yapıda bireylerin bir arada kardeşçe eğitim-öğretim görmesi nedeniyle kültürel etkinlikler düzenlenebilir.	<ul style="list-style-type: none">• Okul iletişim alt yapısının güçlendirilmesi için çalışmalar yapılması• Velinin öğrenci gelişimin de ki etkisine vurgu yapılacak eğitimler düzenlenmesi• Teknolojinin doğru kullanımının teşvik edilmesi
Zayıf Yönler	<ul style="list-style-type: none">• Geniş bir okul alanının olması ilave nöbetçi öğretmen ve/veya güvenlik görevlisi ile çözümlenebilir.• Teknoloji ve mali kaynaklar açısından yeterli düzeyde imkanları olmaması nedeniyle akredite sivil toplum kuruluşları ve belediyelerden destek talep edilebilir.	<ul style="list-style-type: none">• Veli akademileri ve benzer programlar ile bilinçlendirme programları yapılması• Çevreden ve velilerden destek almak için iletişimin artırılması• Okul binasının ve okul pansiyonun eksiklerinin tespit edilerek eksikliklerin giderilmesi

2.9. Tespit ve İhtiyaçların Belirlenmesi

Durum analizi çerçevesinde gerçekleştirilen tüm çalışmalardan elde edilen veriler; paydaş anketleri, toplantı tutanakları vs. göz önünde bulundurularak özet bir bakış geliştirilmesi sürecidir. Oluşturulan tablo amaç ve hedeflere ulaşmak için temel yapıyı oluşturacaktır. Tablo 23'te farklı durum analizi bulguları için birer örnek tespit ve ihtiyaçlar alanı örneklendirilmiştir.

Tablo 23. Tespit ve İhtiyaçları Belirlenmesi

Durum Analizi Aşamaları	Tespitler	İhtiyaçlar
Uygulanmakta Olan Stratejik Planın Değerlendirilmesi	İzleme ve değerlendirme çalışmalarında eksiklikler saptanmıştır.	İzleme ve değerlendirme için etkin bir sistem kurulması
Paydaş Analizi	Aileler ile iletişim ve iş birliği yetersizdir.	Aileler ile ilişkileri güçlendirecek bir ekosistemin kurulması
Okul İçi Analiz	Öğrencilerin öğrenme stilleri arasında en yüksek yüzde (%80) sosyal öğrenmedir.	İş birlikçi öğretim tekniklerine ağırlık verilmesi

3. GELECEĐE BAKIŞ

Okul M¼d¼rl¼ğ¼m¼z¼n Misyon, vizyon, temel ilke ve deđerlerinin oluřturulması kapsamında ¼ğretmenlerimiz, ¼ğrencilerimiz, velilerimiz, alıřanlarımız ve diđer paydařlarımızdan alınan g¼r¼řler, sonucunda stratejik plan hazırlama ekibi tarafından oluřturulan Misyon, Vizyon, Temel Deđerler; Okulumuz ¼st kurulana sunulmuř ve ¼st kurul tarafından onaylanmıřtır.

3.1.Misyon

MİSYONUMUZ *

Bilgili, k¼lt¼rl¼, bařarılı, kendine g¼venen, kendi deđerlerimizle birlikte insanlıđın ortak kazanımları olan evrensel deđerleri ¼z¼msemiř, yaratılanı ‘Yaradan’dan ¼t¼r¼ sevebilen, tabiatı tahrip deđil imar eden, sorun deđil ¼z¼m ¼reten, farklılıkları dođal ve zenginlik kabul edip bunlardan yararlanmayı hedefleyen; insana, d¼ř¼nceye, ¼zg¼rl¼đe, ahlaka ve k¼lt¼rel mirasa saygı duyan, liderlik vasıflarına sahip ve gerektiđinde risk almayı bilen bireyler olmalarını sađlamaktır.

3.2. Vizyon

VİZYONUMUZ *

İřtiřareye ¼nem veren bir y¼netim anlayıřıyla, akademik bařarısı y¼ksek, Arapa ve İngilizceye hakim, vatanına ve insanlıđa hizmeti vazife addeden, ahlaklı, adil, basiret ve feraset sahibi ¼nc¼ nesiller yetiřtiren bir kurum olmak.

3.1. Temel Değerler

TEMEL DEĞERLERİMİZ

1) Eğitimde kaliteyi ön planda tutarız. Çağın ihtiyaç duyduğu bilgi beceri ve yetkinlikleri kazanmış bireyler yetiştirmeyi hedefleriz.

2) Başarının takım çalışmasıyla yakalanacağına inanırız. Empati duygusu ve sosyal duyarlılığı yüksek, takım çalışmasına önem veren bireyler yetiştirmeyi hedefleriz.

3) Öğrencilerimizin geleceğinin bizim geleceğimiz olduğuna inanırız. Bireysel kalite artışının ülkemizin geleceği için önemli bir cevher olduğuna inanır bu doğrultuda öğrenciler yetiştirmeyi hedefleriz.

4) Değişimin ve sürekli gelişmenin önemine inanırız.

5) Fırsat eşitliğini okulda yaşatırız.

6) Ortak akli kullanarak kararlar alırız.

7) Öncelikle Türkçe dil becerisi yüksek, birden fazla yabancı dile hâkim, dünyada söz sahibi olabilecek iletişim becerisi yüksek bireyler yetiştiririz.

8) Kültür ve medeniyetimizin değerlerini benimsemiş, bu değerleri başka toplumlara aktarabilecek bireyler yetiştirmenin önemine inanırız.

9) Eğitimde, yönetici - öğretmen - öğrenci - veli - (aile) ilişkisinde güven ortamı oluşturur, istişareye önem veririz.

10) Milli ve manevi değerlere bağlı ahlaki olgunluğa erişmiş bireyler yetiştiririz.

11) Türk Milli Eğitiminin temel amaç ve ilkelerini esas alır, akli hür vicdanı hür nesiller yetiştiririz.

4. AMAÇ, HEDEF VE PERFORMANS GÖSTERGESİ İLE STRATEJİLERİN BELİRLENMESİ

Stratejik amaçlar; misyon, vizyon, ilke ve değerlerle uyumlu, misyonun yerine getirilmesine katkıda bulunacak ve mevcut durumdan gelecekteki arzu edilen duruma dönüşümü sağlayabilecek nitelikte, ulaşılmak istenen noktayı açık bir şekilde ifade eden ve stratejik planlama sürecinin sonraki aşamalarına rehberlik edecek şekilde stratejik konulara uygun olarak tespit edilmiştir. Hedeflerin tespitinde; paydaş beklentileri, konulara ilişkin alternatifler, mevcut durum analizi ve istatistikî verilerin varlığı ve verilere olan ihtiyaç göz önünde bulundurulmuştur. Stratejik planlama çalışmaları ile; kurumsal rol ve sorumluluklar çerçevesinde stratejinin operasyonlara dönüştürülmesi, hizmet birimleri arasında sinerji yaratılarak, tespit edilen stratejilerine yönlendirilmesi, bireysel stratejilerin kurumsal stratejiler ile ilişkilendirilerek bütünleştirilmesi, bir başka ifadeyle stratejik yönetimin sürekli bir süreç haline getirilmesi ve herkes tarafından benimsenmesinin sağlanması hedeflenmiştir.

Bu bölümde Ömer Çam Anadolu İmam Hatip Lisesi Müdürlüğü 2024-2028 Stratejik Planı'nın amaç, hedef, hedef kartı ve stratejilerine yer verilmiştir. Stratejilere ilişkin yapılacak çalışmaları belirten eylemler ile hedef kartlarında yer alan göstergelerin tanım, formül ve kavramsal çerçevelerine "Eylem Planı ve Gösterge Bilgi Tablosu" dokümanında ayrıca yer verilmiştir.

Tablo 24. Amaç, Hedef, Gösterge ve Stratejilere İlişkin Kart Şablonu

TEMA: Eğitim Öğretime Erişim ve Katılım										
Okul: Ömer Çam Anadolu İmam Hatip Lisesi										
Amaç	A1. Öğrencilerin eğitim ve öğretime etkin katılımlarıyla eğitim öğretim sürecini tamamlamalarını sağlamak.									
Hedef	H1.1. Öğrencilerin okula erişim, devam ve okulu tamamlama oranları artırılabacaktır.									
Performans Göstergeleri	PG1.1.1. Bir eğitim ve öğretim yılında devamsızlık süresi 20 günden fazla olan öğrenci oranı (%)									
	PG1.1.2. Bir eğitim ve öğretim yılında sınıf tekrar eden öğrenci oranı (%)									
	PG1.1.3. Bir eğitim ve öğretim yılında örgün eğitimden ayrılan öğrenci oranı (%)									
Stratejiler	S1. Öğrencilerin devamsızlık nedenleri belirlenecek, öğrenci ve veli iş birliğiyle bu nedenleri ortadan kaldırmaya yönelik çalışmalar yürütülecektir.									
	S2. Öğrencilerin örgün eğitimden ayrılma nedenleri araştırılıp okul kaynaklı nedenlerin ortadan kaldırılmasına yönelik tedbirler alınacaktır.									
	PERFORMANS GÖSTERGESİ	Hedefe Etkisi	Mevcut	HEDEF					İzleme Sıklığı	Rapor Sıklığı
No			2024	2025	2026	2027	2028			
PG.1.1.1	20 gün üzeri devamsız	60%	3%	2%	1%	1%	1%	Hafta 1	Ayda 1	
PG.1.1.2	Sınıf tekrarı yapan öğrenci oranı	30%	0%	0%	0%	0%	0%	6 Ayda 1	Yılda 1	
PG.1.1.3	Örgün eğitimden ayrılan öğrenci oranı	10%	0,38%	0%	0%	0%	0%	Ayda 1	Yılda 1	

TEMA: Eğitim Öğretime Erişim ve Katılım										
Okul: Ömer Çam Anadolu İmam Hatip Lisesi										
Amaç	A1. Öğrencilerin eğitim ve öğretime etkin katılımlarıyla eğitim öğretim sürecini tamamlamalarını sağlamak.									
Hedef	H1.2. Öğrencilerin ders dışı etkinliklere katılım oranları artırılabacaktır.									
Performans Göstergeleri	PG1.2.1. Bir eğitim ve öğretim yılında bilimsel, sosyal, kültürel, sanatsal ve sportif alanlarda kurum içi ve kurum dışı faaliyete katılan öğrenci oranı (%)									
	PG1.2.2. Bir eğitim ve öğretim yılında sosyal sorumluluk ve toplum hizmeti çalışmaları faaliyetine katılan öğrenci oranı (%)									
Stratejiler	S1. Her bir öğrencinin bir kulüp faaliyetinde aktif olarak yer alması sağlanarak kulüp faaliyetlerinin etkinliği artırılabacaktır.									
	S2. Öğrencilerin seviyelerine uygun olarak toplumsal sorunların çözümüne katkı sağlamak amacıyla afet ve acil durum, çevre, eğitim, spor, kültür ve turizm, sağlık ve sosyal hizmetler alanlarında toplum hizmeti faaliyetlerine katılımları artırılabacaktır.									
	PERFORMANS GÖSTERGESİ	Hedefe Etkisi	Mevcut	HEDEF					Sıklığı	Sıklığı
No			2024	2025	2026	2027	2028			
PG.1.2.1.	Kurum içi ve dışı etkinliklere katılan öğrenci oranı	50%	83%	90%	95%	98%	99%	Ayda 1	6 Ayda 1	
PG.1.2.2.	Sosyal sorumluluk ve toplum hizmeti çalışmalarına katılan öğrenci oranı	50%	35%	37%	38%	39%	40%	Ayda 1	6 Ayda 1	

TEMA: Eğitim Öğretime Erişim ve Katılım										
Okul: Ömer Çam Anadolu İmam Hatip Lisesi										
Amaç	A2. Öğrencilerin hayata ve geleceğe erdemli bir şekilde hazırlanması için bilgi, beceri, tutum ve davranış kazanımları sağlanacaktır.									
Hedef	H2.1. Öğrencilerin derslerdeki akademik başarıları artırılabacaktır.									
Performans Göstergeleri	PG2.1.1. Arapça dersi yıl sonu başarı puanı PG2.1.2. İngilizce dersi yıl sonu başarı puanı									
Stratejiler	S1. Öğrencilerin kazanım eksiklikleri tespit edilerek destekleme ve yetiştirme kurslarıyla akademik yeterliklerinin artırılması sağlanacaktır. S2. Bakanlığın hazırladığı dijital platformlar aracılığıyla öğrencilerin tamamlayıcı ve destekleyici eğitim almaları sağlanacaktır.									
		Hedefe Etkisi	Mevcut	HEDEF					İzleme Sıklığı	Rapor Sıklığı
No	PERFORMANS GÖSTERGESİ		2024	2025	2026	2027	2028			
PG.2.1.1.	Arapça dersi yıl sonu başarı puanı	50%	76	78	80	82	84	6 ayda 1	Yılda 1	
PG.2.1.2.	İngilizce dersi yıl sonu başarı puanı	50%	65	70	72	75	80	6 ayda 1	Yılda 1	

TEMA: Eğitim ve Öğretimde Kalite										
Okul: Ömer Çam Anadolu İmam Hatip Lisesi										
Amaç	A2. Öğrencilerin hayata ve geleceğe erdemli bir şekilde hazırlanması için bilgi, beceri, tutum ve davranış kazanımları sağlanacaktır.									
Hedef	H2.2. Öğrencilerin ilgi, beceri ve yetenekler geliştirilerek üst öğrenime yerleşen öğrenci oranını artırmak									
Performans Göstergeleri	PG2.2.1. Bir üst öğrenime yerleşen öğrenci oranı PG2.2.2 Yüksek Öğretim Kurumları Sınavlarında (TYT)-AYT' de ilk 500-1000-5000-10000'de yer alan öğrenci sayısı									
Stratejiler	S1. Destekleme ve yetiştirme kurslarıyla öğrencilerin genel derslerdeki yeterlilikleri artırılabacaktır. S2 Üniversitelerle iş birliği yaparak öğrencilerimizin yükseköğretimi tanımlarını, üniversitelerin imkanlarından yararlanabilmeleri artırılması sağlanacaktır. S3 Kariyer rehberliği kapsamında yapılan faaliyet (panel, mezun buluşmaları, lisans programları tanıtımları v.b) sayıları artırılabacaktır.									
		Hedefe Etkisi	Mevcut	HEDEF					İzleme Sıklığı	Rapor Sıklığı
No	PERFORMANS GÖSTERGESİ		2024	2025	2026	2027	2028			
PG.2.2.1.	Bir üst öğrenime yerleşen öğrenci oranı	40%	85	87	89	90	91	Yılda 1	Yılda 1	
PG.2.2.2.	Yüksek Öğretim Kurumları Sınavlarında (TYT)-AYT' de ilk 500'de yer alan öğrenci sayısı	60%	4	6	8	10	12			
	Yüksek Öğretim Kurumları Sınavlarında (TYT)-AYT' de ilk 1000'de yer alan öğrenci sayısı		7	10	13	16	19			
	Yüksek Öğretim Kurumları Sınavlarında (TYT)-AYT' de ilk 5000'de yer alan öğrenci sayısı		16	18	20	22	24			
	Yüksek Öğretim Kurumları Sınavlarında (TYT)-AYT' de ilk 10000'de yer alan öğrenci sayısı		27	30	33	36	39			

TEMA: Kurumsal Kapasite										
Okul: Ömer Çam Anadolu İmam Hatip Lisesi										
Amaç	A3. Okulların kurumsal kapasite ve yeterlilikleri verimli ve sürdürülebilir bir şekilde geliştirilecektir.									
Hedef	H3.2. Okul yöneticilerinin ve öğretmenlerin mesleki gelişimleri ve motivasyonları güçlendirilecektir.									
Performans Göstergeleri	PG3.2.1. Hizmet içi eğitim alan yönetici oranı(%)									
	PG3.2.2. Hizmet içi eğitim alan öğretmen oranı (%)									
	PG3.2.3. Uzaktan hizmet içi eğitime katılan öğretmen oranı (%)									
Stratejiler	S1. Okul yöneticilerinin ve öğretmenlerin mesleki gelişim ihtiyaçları tespit edilerek, bu ihtiyaçları gidermeye yönelik bir mesleki gelişim planı hazırlanacaktır.									
	S2. Okul yöneticilerinin ve öğretmenlerin uzaktan hizmet içi eğitimlere katılmaları teşvik edilecektir.									
	S3. Okul personelinin motivasyon, iş doyumu ve kurumsal bağlılık düzeylerini artıracak çalışmalar yapılacaktır.									
		Hedefe Etkisi	Mevcut	HEDEF					İzleme Sıklığı	Rapor Sıklığı
No	PERFORMANS GÖSTERGESİ		2024	2025	2026	2027	2028			
PG.3.2.1.	Hizmet içi eğitim alan yönetici oranı(%)	35%	100%	100%	100%	100%	100%	6 Ayda 1	Yılda 1	
PG.3.2.2.	Hizmet içi eğitim alan öğretmen oranı (%)	35%	100%	100%	100%	100%	100%			
PG.3.2.3.	Uzaktan hizmet içi eğitime katılan öğretmen oranı (%)	30%	100%	100%	100%	100%	100%			

TEMA: Kurumsal Kapasite										
Okul: Ömer Çam Anadolu İmam Hatip Lisesi										
Amaç	A3. Okulun amaçlarına ulaşmasını sağlayacak kurumsal imkân ve yetkinlikler verimli ve sürdürülebilir bir şekilde geliştirilecektir.									
Hedef	H3. Eğitim ve öğretimin sağlıklı ve güvenli bir ortamda gerçekleştirilmesi için okul sağlığı ve güvenliği geliştirilecektir									
Performans Göstergeleri	PG3.3.1. Okulda yaşanan kaza sayısı									
	PG3.3.2. Disiplin kuruluna sevk edilen olay sayısı									
	PG3.3.3. Afete hazırlık eğitimlerine katılan öğrenci ve öğretmen sayısı									
	PG3.3.4. İlk yardım eğitimlerine katılan öğrenci ve öğretmen sayısı									
	PG3.3.5 Sivil savunma eğitimlerine katılan öğrenci ve öğretmen sayısı									
Stratejiler	S1. Öğrenci, öğretmen ve velilerde farkındalık oluşturmak için bağımlılıkla mücadele, akran zorbalığı, siber zorbalık, sağlıklı beslenme ve obezite, hijyen, bulaşıcı hastalıklar ve gıda güvenliği gibi konularda alan uzmanları ile iş birliğinde eğitimler düzenlenecektir.									
	S2. Okulda yaşanan disiplin olaylarının nedeni rehber öğretmen koordinasyonunda sınıf rehber öğretmeni ve öğrencilerin diğer öğretmenleriyle iş birliğinde tespit edilerek bu konuda çalışmalar yapılarak öğrencilerin ve velilerin farkındalıkları artırılabilecektir.									
	S3. Başarılı ve örnek davranış sergileyen öğrencilerin onur belgesiyle ödüllendirilmesi ve bu öğrencilerin diğer öğrencilere örnek olması sağlanacaktır.									
	S4. Doğa, insan ve teknoloji kaynaklı (deprem, sel, heyelan, yangın, çığ ve salgın hastalıklar vd.) afetlere karşı gerekli tedbirlerin alınması için çalışmalar yapılacaktır.									
	S5. Doğa, insan ve teknoloji kaynaklı (deprem, sel, heyelan, yangın, çığ ve salgın hastalıklar vd.) konularında alan uzmanları ile iş birliğinde öğretmen, öğrenci ve velilere farkındalık eğitimleri verilecektir.									
		Hedef Etkisi	Mevcut	HEDEF					İzleme Sıklığı	Rapor Sıklığı
No	PERFORMANS GÖSTERGESİ		2024	2025	2026	2027	2028			
PG3.3.1	Okulda yaşanan kaza sayısı	10%	0	0	0	0	0	Ayda 1	Yılda 1	
PG3.3.2	Disiplin kuruluna sevk edilen olay sayısı	10%	5	4	4	3	2	Ayda 1	Yılda 1	
PG3.3.3	Afete hazırlık eğitimlerine katılan öğrenci ve öğretmen sayısı	20%	210	220	230	240	250	6 ayda 1	Yılda 1	
PG3.3.4	İlk yardım eğitimlerine katılan öğrenci ve öğretmen sayısı	30%	70	80	100	120	140	6 ayda 1	Yılda 1	
PG3.3.5	Sivil savunma eğitimlerine katılan öğrenci ve öğretmen sayısı	30%	504	510	510	510	510	6 ayda 1	Yılda 1	

TEMA: Kurumsal Kapasite									
Okul: Ömer Çam Anadolu İmam Hatip Lisesi									
Amaç	A3. Okulun amaçlarına ulaşmasını sağlayacak kurumsal imkân ve yetkinlikler verimli ve sürdürülebilir bir şekilde geliştirilecektir.								
Hedef	H3. İklim değişikliğinin olumsuz etkilerini azaltmak ve çevresel sürdürülebilirliği sağlamak için tasarruf tedbirleri kapsamında enerji verimliliği artırılabilecektir.								
Performans Göstergeleri	PG3.4.1. Elektrik tüketimi (kw)								
	PG3.4.2. Su tüketim miktarı (m3)								
	PG3.4.3. Doğalgaz/akaryakıt/kömür tüketim miktarı (m3/lt/kg)								
	PG3.4.4. Bakım ve onarım yapılan alan-tesisat sayısı								
Stratejiler	S1. Okul elektrik, su ve yakıt tüketimi miktar ve tutar olarak izlenerek tüketimi artıran unsurlar araştırılacak ve verimliliği artıracak tedbirler alınacaktır.								
	S2. Tasarruf tedbirleri kapsamında enerji verimliliği ile ilgili farkındalık çalışmaları yapılacaktır.								
	S3. Enerji tasarrufunun sağlanması için atölye ve laboratuvarlarda tedbir alınmasına yönelik çalışmalar yapılacaktır.								
	S4. Enerji tasarrufuna yönelik proje geliştirilecektir.								
	S5. Yenilenebilir enerji kaynaklarından daha fazla yararlanmak için çalışmalar yapılacaktır.								
		Hedef Etkisi	Mevcut	HEDEF				İzleme Sıklığı	Rapor Sıklığı
No	PERFORMANS GÖSTERGESİ		2024	2025	2026	2027	2028		
PG3.4.1.	Elektrik tüketimi (kw)	30%	78000 kw	77500 kw	77000 kw	76500 kw	76000 kw	6 ayda 1	Yılda 1
PG3.4.2.	Su tüketim miktarı (m3)	30%	1300 m3	1250 m3	1200 m3	1150 m3	1150 m3		
PG3.4.3.	Doğalgaz tüketim miktarı (m3/lt/kg)	15%	48000m3	48000m3	48000m3	48000m3	48000m3		
PG3.4.4.	Bakım ve onarım yapılan alan-tesisat sayısı	25%	18	10	10	10	10		

4.1. Maliyetlendirme

Tahmini Maliyet ve Sorumlu Birimler Tablosu

	2024	2025	2026	2027	2028	Toplam Maliyet	Gerçekleştirmeden Sorumlu Birim	Takipden Sorumlu Birim
Amaç 1.	20.000	20.000	30.000	30.000	30.000	130.000	İlgili Müdür Yardımcıları / Öğretmenler	Okul Müdürü / Müdür Baş Yardımcısı
Hedef 1.1.	5.000	5.000	10.000	10.000	10.000	40.000	İlgili Müdür Yardımcıları / Öğretmenler	Okul Müdürü / Müdür Baş Yardımcısı
Hedef 1.2.	15.000	15.000	20.000	20.000	20.000	90.000	İlgili Müdür Yardımcıları / Öğretmenler	Okul Müdürü / Müdür Baş Yardımcısı
Amaç 2	90.000	90.000	110.000	110.000	110.000	510.000	İlgili Müdür Yardımcıları / Öğretmenler	Okul Müdürü / Müdür Baş Yardımcısı
Hedef 2.1	60.000	60.000	60.000	60.000	60.000	300.000	İlgili Müdür Yardımcıları / Öğretmenler	Okul Müdürü / Müdür Baş Yardımcısı
Hedef 2.2.	15.000	15.000	30.000	30.000	30.000	120.000	İlgili Müdür Yardımcıları / Öğretmenler	Okul Müdürü / Müdür Baş Yardımcısı
Hedef 2.4.	15.000	15.000	20.000	20.000	20.000	90.000	İlgili Müdür Yardımcıları / Öğretmenler	Okul Müdürü / Müdür Baş Yardımcısı
Amaç 3.	400.000	400.000	400.000	550.000	550.000	2.300.000	İlgili Müdür Yardımcıları / Öğretmenler	Okul Müdürü / Müdür Baş Yardımcısı
Hedef 3.1.	100.000	100.000	100.000	110.000	110.000	520.000	İlgili Müdür Yardımcıları / Öğretmenler	Okul Müdürü / Müdür Baş Yardımcısı
Hedef 3.2.	150.000	150.000	150.000	190.000	190.000	830.000	İlgili Müdür Yardımcıları / Öğretmenler	Okul Müdürü / Müdür Baş Yardımcısı
Hedef 3.3.	100.000	100.000	100.000	150.000	150.000	600.000	İlgili Müdür Yardımcıları / Öğretmenler	Okul Müdürü / Müdür Baş Yardımcısı
Hedef 3.4.	50.000	50.000	50.000	100.000	100.000	350.000	İlgili Müdür Yardımcıları / Öğretmenler	Okul Müdürü / Müdür Baş Yardımcısı
TOPLAM	1.020.000	1.020.000	1.080.000	1.380.000	1.380.000	5.880.000		

5. İZLEME VE DEĞERLENDİRME

İzleme ve değerlendirme süreci kurumsal öğrenmeyi buna bağlı olarak da faaliyetlerin sürekli olarak iyileştirilmesini sağlar. İzleme ve değerlendirme faaliyetleri sonucunda elde edilen bilgiler kullanılarak stratejik plan gözden geçirilir, hedeflenen ve ulaşılan sonuçlar karşılaştırılır. Bu karşılaştırmalar sonucunda da gerekli görülen durumlarda stratejik planın güncellenmesi kararı verilebilir.

İzleme, amaç ve hedeflere kaydedilen ilerlemeyi takip etmek amacıyla uygulama öncesi ve uygulama sırasında sürekli ve sistematik olarak nitel ve nicel verilerin toplandığı ve analiz edildiği tekrarlı bir süreçtir. Performans göstergeleri aracılığıyla amaç ve hedeflerin gerçekleşme sonuçlarının belirli bir sıklıkla izlenmesi ve belirlenen dönemler itibarıyla raporlanarak yöneticilerin değerlendirilmesine sunulması izleme faaliyetlerini oluşturur. İzleme ve değerlendirme sürecinde yapılması gereken hususlara bu bölümde yer verilmelidir. İzleme ve değerlendirmeden sorumlu birim ve kişiler ile sürece ilişkin takvim belirtilmelidir.

Hedefe İlişkin Değerlendirme: Her yılın ilk altı ayında ilgili hedefe ait performans göstergelerinin performans düzeyi dikkate alınarak izlemenin yapıldığı yılın sonu itibarıyla hedeflenen değere ulaşıp ulaşılmadığının analizi yapılır. Hedeflenen değere ulaşılmasını engelleyecek hususlar ve riskler varsa bunlar değerlendirilir. Hedeflenen değerlere ulaşılmasını sağlayacak temel tedbirler kısaca yer verilir.

Okul/kurumlar için izleme değerlendirme faaliyetleri Tablo 26’da örneklendirilmiş olan izleme ve değerlendirme şablonu kullanılarak her eğitim-öğretim dönemi sonunda bir kere olacak şekilde gerçekleştirilir. Bu şablon ile planlanan hedefe ne oranda ulaşıldığı ve buna dair değerlendirmeler ifade edilir.

Hedef Performansının Hesaplanması: Gösterge değerlerinin kümülatif olarak belirlenmemesi durumunda hedef performansının hesaplanmasında izleme dönemindeki yıl sonu hedeflenen değer ile izleme dönemindeki gerçekleştirme değerinin kümülatif değeri baz alınır.

Bir göstergenin performansı %100’ü aşabilir ancak hedef performansının ölçümünde bu değer 100 olarak alınır. Böylece diğer göstergelerin hedefe etkisinin doğru hesaplanması sağlanır.

Bir göstergenin performansı negatif değer alabilir. Ancak hedef performansının ölçümünde bu değer sıfır alınır. Böylece diğer göstergelerin hedefe etkisinin doğru hesaplanması sağlanır.

6. TABLO/ŞEKİL/GRAFİKLER/EKLER

Tablo 26: İzleme ve Değerlendirme Şablonu

2024-2025 Eğitim Öğretim Yılı Stratejik Plan İzleme ve Değerlendirme Tablosu					
A1	Öğrencilerin öğrenmesi, gelişmesi ve büyümesi için fırsatları genişletmek amacıyla okul, aile ve toplum arasında güçlü bağlantılar geliştirilecektir.				
H1.1	Öğrenci başarısını desteklemek için ailelere eğitim verilecektir.				
Hedef 1.1 Performansı	% 88*				
Sorumlu Birim	Okul yönetim kadrosu				
Performans Göstergesi	Hedefe Etkisi (%)	Plan Dönemi Başlangıç Değeri *(A)	İzleme Dönemindeki Yıl Sonu Hedeflenen Değer (B)	İzleme Dönemindeki Gerçekleşme Değeri (C)	Performans (%) (C-A)/(B-A)
PG 1.1.1 Her dönem sınıf velilerine yönelik düzenlenen etkinlik sayısı	60	0	1	1	100
PG 1.1.2 En az bir aile eğitimi alan veli oranı (yüzde)	40	25	75	60	70
Hedefe İlişkin Değerlendirmeler					
2024-2025 eğitim öğretim yılında PG 1.1.1 için performansın %100 oranında gerçekleştiği görülmektedir. 2024-2025 eğitim öğretim yılında PG 1.1.2 için performansı %70 oranında gerçekleştiği göz önünde bulundurularak ailelerin eğitim faaliyetlerine katılımının artırılması için sınıf rehber öğretmenleri aracılığıyla telefon görüşmeleri yapılması planlanmıştır.					

* 2024-2028 dönemini kapsayan stratejik plan için 2023 yılsonu değeridir.

**Her yılın ilk altı ayında, ilgili hedefe ait performans göstergelerinin performans düzeyi dikkate alınarak izlemenin yapıldığı yılın sonu itibarıyla hedeflenen değere ulaşıp ulaşılamayacağını analizi yapılır. Hedeflene değere ulaşılmasını engelleyecek hususlar ve riskler varsa değerlendirilir. Hedeflenen değere ulaşılmasını sağlayacak temel tedbirler kısaca yer verilir.

*PG 1.1.1'in performansının hedefe etkisinin çarpımı ile PG 1.1.2'nin performansının hedefe etkisinin çarpımları sonucunun toplanmasıyla elde edilir.

$$(%100 \times \%60) + (%70 \times \%40) = \%60 + \%28 = \%88$$

EKLER:

EK-1 Paydaş Sınıflandırma Matrisi

PAYDAŞLAR	İÇ PAYDAŞLAR	DIŞ PAYDAŞLAR	YARARLANICI		
	Çalışanlar, Birimler	Temel ortak	Stratejik ortak	Tedarikçi	Müşteri, hedef kitle
Millî Eğitim Bakanlığı					
Valilik					
Millî Eğitim Müdürlüğü Çalışanları					
İlçe Millî Eğitim Müdürlükleri					
Okullar ve Bağlı Kurumlar					
Öğretmenler ve Diğer Çalışanlar					
Öğrenciler ve Veliler					
Okul Aile Birliği					
Üniversite					
Özel İdare					
Belediyeler					
Güvenlik Güçleri (Emniyet, Jandarma)					
Bayındırlık ve İskân Müdürlüğü					
Sosyal Hizmetler Müdürlüğü					
Gençlik ve Spor Müdürlüğü					
Muhtarlık					
İşveren kuruluşlar					
Sivil Toplum Kuruluşları					
Turizm Uygulama otelleri					

Tabloda yer paydaşların listesi okul/kurumun türüne ve yapısına göre değişiklik gösterebilir.

√ : Tamamı 0 : Bir kısmı

EK -2 Paydaş Önceliklendirme Matrisi

Paydaş	İç Paydaş	Dış Paydaş	Yararlanıcı (Müşteri)	Neden Paydaş?	Önceliği
MEB		√		Bağlı olduğumuz merkezi idare	1
Öğrenciler			√	Hizmetlerimizden yaralandıkları için	1
Özel İdare		√		Tedarikçi mahalli idare	1
STK		0		Amaç ve hedeflerimize ulaşmak iş birliği yapacağımız kurumlar	..

Paydaşlar belirlendikten sonra okul/kurumun hangi ürün/hizmetleri hangi yararlanıcılar için sunduğunu göstermeye yarayan paydaş-ürün/hizmet matrisi oluşturulmalıdır. Bu matrisin sonucuna göre paydaşların ürün hizmetler hakkındaki görüşleri alınmalıdır.

Ek-3 Yararlanıcı Ürün/Hizmet Matrisi

Yararlanıcı (Müşteri)	Ürün/Hizmet	Eğitim-Öğretim (Öğrün-Yaygın)	Yatılılık-Bursluluk	Nitelikli İş Gücü	AR-GE, Projeler, Danışmanlık	Altyapı, Donatım Yatırım	Yayın	Rehberlik, Kurs, Sosyal etkinlikler	Mezunlar (Öğrenci)	Ölçme-Değerlendirme
Öğrenciler		√	o			√	√	√		
Veliler							√			
Üniversiteler				o	o				√	
Medya				o	o					
Uluslararası kuruluşlar					o		o			
Meslek Kuruluşları										
Sağlık kuruluşları				o						
Diğer Kurumlar										o
Özel sektör				√	o		o			

√ : Tamamı O: Bir kısmı

Okul/kurumlarda öğretmen, öğrenci, veli ve çalışanlara yönelik uygulanan memnuniyet anketlerinin sonuçları paydaşların görüşleri olarak kullanılabilir. Yöneticiler, öğretmenler ve diğer çalışanlarla toplantılar yapılmalı, sayısı fazla olan paydaşların görüşleri anket yoluyla alınmalıdır.

Ek-4 Paydaş Anketleri

Aşağıda verilen anketler, okul/kurumlara örnek olması bakımından rehber eklemiştir. Anket içerikleri, okul/kurum türüne ve yapısına göre değişiklik göstermelidir.

Sevgili Öğrencimiz;

- Bu anketin amacı, okul hakkındaki görüşlerini toplamaktır.
- Bu anket, kimlik bilgileri girilmeden yapılmalıdır.
- Okul hakkında görüşlerini yansıtan kutuya "X" işareti koyarak neler düşündüğünü öğrenmemize yardımcı olabilirsin.
- Anketimize katıldığın için teşekkür ederiz.

NO	İLKOKUL ÖĞRENCİLERİ İÇİN KONU BAŞLIKLARI	Kesinlikle Katılıyorum	Katılıyorum	Kararsızım	Kesinlikle Katılmıyorum	Katılmıyorum
		()	()	()	()	()
01-	Okulumu seviyorum.	()	()	()	()	()
02-	Okulumda kendimi güvende hissediyorum.	()	()	()	()	()
03-	Okulumun içi ve bahçesi temizdir.	()	()	()	()	()
04-	Öğretmenim adildir.	()	()	()	()	()
05-	Öğretmenim benimle ilgileniyor.	()	()	()	()	()
06-	Yardıma ihtiyacım olursa öğretmenim bana yardım eder.	()	()	()	()	()
07-	Öğretmenim derse katılmamı sağlar.	()	()	()	()	()
08-	Öğretmenim dersleri farklı araçlar kullanarak anlatır.	()	()	()	()	()
09-	Okul kantininde yeterli ve sağlıklı yiyecekler var.	()	()	()	()	()
10-	Okulda ders dışı eğlenceli etkinlikler var.	()	()	()	()	()
11-	Teneffüslerde ihtiyaçlarımı giderebiliyorum.	()	()	()	()	()
12-	Öğretmenim her gün beni çok çalıştırıyor.	()	()	()	()	()

NO	ORTAOKUL ÖĞRENCİLERİ İÇİN KONU BAŞLIKLARI	Kesinlikle	Katılıyorum	Kararsızım	Kesinlikle Katılmıyorum	Katılmıyorum
		()	()	()	()	()
01-	Okulda kendimi güvende hissediyorum.	()	()	()	()	()
02-	Okul temiz ve hijyeniktir.	()	()	()	()	()
03-	Okulun fiziki koşullarını yeterlidir.	()	()	()	()	()
04-	Okul, yeni kabul edilen çocuklara uygun desteği sağlar.	()	()	()	()	()
05-	Farklı kültürlerden gelen öğrencilerin bu okulda memnuniyetle karşılanacağını düşünüyorum.	()	()	()	()	()
06-	Öğretmenlerime ihtiyaç duyduğumda kolaylıkla görüşebilirim.	()	()	()	()	()
07-	Okul müdürüne ihtiyaç duyduğumda kolaylıkla görüşebilirim.	()	()	()	()	()
08-	Okul rehberlik servisinden ihtiyaçlarım doğrultusunda faydalanabiliyorum.	()	()	()	()	()
09-	Okul kişisel hedefler belirlememde ve bu hedeflere ulaşmamda yeterli rehberlik ediyor.	()	()	()	()	()
10-	Okulumda yer almam için birçok fırsat var.	()	()	()	()	()
11-	Okul bana yeterli ders dışı etkinlik olanakları sunuyor.	()	()	()	()	()
12-	Okul kulüpleri amacına uygun şekilde gelişimime katkı sağlıyor.	()	()	()	()	()
13-	Öğretmenlerim sınıfta adil kurallara sahipler ve tarafsızlar.	()	()	()	()	()
14-	Öğretmenlerim beni daha iyi performans göstermem için teşvik ediyor.	()	()	()	()	()
15-	Öğretmenlerim derslerin işlenişinde farklı ve ilgi çekici yöntemler kullanır.	()	()	()	()	()
16-	Sınav ve ödevlerin beni değerlendirmek için adil ve yeterli olduğunu düşünüyorum.	()	()	()	()	()
17-	Okulda düzenlenen sanatsal ve kültürel faaliyetler yeterlidir.	()	()	()	()	()
18-	Okulda öğrencilerin görüşleri dikkate alınır.	()	()	()	()	()
19-	Okul kantininde yeterli ve sağlıklı yiyecekler var.	()	()	()	()	()
20-	DYK'leri yeterli buluyorum.	()	()	()	()	()

NO	LİSE ÖĞRENCİLERİ İÇİN KONU BAŞLIKLARI	Kesinlikle	Katılıyorum	Kararsızım	Kesinlikle	Katılmıyorum
		Katılıyorum	Katılmıyorum	Katılmıyorum	Katılıyorum	Katılmıyorum
01-	Okulda kendimi güvende hissediyorum.	()	()	()	()	()
02-	Okul temiz ve hijyeniktir.	()	()	()	()	()
03-	Okulun fiziki koşullarını yeterlidir.	()	()	()	()	()
04-	Okul, yeni kabul edilen öğrencilere uygun desteği sağlar.	()	()	()	()	()
05-	Farklı kültürlerden gelen öğrencilerin bu okulda memnuniyetle karşılanacağını düşünüyorum.	()	()	()	()	()
06-	Öğretmenlerime ihtiyaç duyduğumda kolaylıkla görüşebilirim.	()	()	()	()	()
07-	Okul müdürüne ihtiyaç duyduğumda kolaylıkla görüşebilirim.	()	()	()	()	()
08-	Okul rehberlik servisinden ihtiyaçlarım doğrultusunda faydalanabiliyorum.	()	()	()	()	()
09-	Okul kişisel hedefler belirlememde ve bu hedeflere ulaşmamda yeterli rehberlik ediyor.	()	()	()	()	()
10-	Okulumda yer almam için birçok fırsat var.	()	()	()	()	()
11-	Okul bana yeterli ders dışı etkinlik olanakları sunuyor.	()	()	()	()	()
12-	Okul kulüpleri amacına uygun şekilde gelişimime katkı sağlıyor.	()	()	()	()	()
13-	Öğretmenlerim sınıfta adil kurallara sahipler ve tarafsızlar.	()	()	()	()	()
14-	Öğretmenlerim beni daha iyi performans göstermem için teşvik ediyor.	()	()	()	()	()
15-	Öğretmenlerim derslerin işlenişinde farklı ve ilgi çekici yöntemler kullanır.	()	()	()	()	()
16-	Sınav ve ödevlerin beni değerlendirmek için adil ve yeterli olduğunu düşünüyorum.	()	()	()	()	()
17-	Okulda düzenlene sanatsal ve kültürel faaliyetler yeterlidir.	()	()	()	()	()
18-	Okulda öğrencilerin görüşleri dikkate alınır.	()	()	()	()	()
19-	Okul kantininde yeterli ve sağlıklı yiyecekler var.	()	()	()	()	()
20-	DYK'leri yeterli buluyorum.	()	()	()	()	()

NO	MESLEK LİSESİ ÖĞRENCİLERİ İÇİN KONU BAŞLIKLARI	Kesinlikle	Katılıyorum	Kararsızım	Kesinlikle	Katılıyorum
		Katılıyorum	Katılıyorum	Katılıyorum	Katılıyorum	Katılıyorum
01-	Okulda kendimi güvende hissediyorum.	()	()	()	()	()
02-	Okul temiz ve hijyeniktir.	()	()	()	()	()
03-	Okulun fiziki koşullarını yeterlidir.	()	()	()	()	()
04-	Okul, yeni kabul edilen öğrencilere uygun desteği sağlar.	()	()	()	()	()
05-	Farklı kültürlerden gelen öğrencilerin bu okulda memnuniyetle karşılaşacağını düşünüyorum.	()	()	()	()	()
06-	Öğretmenlerime ihtiyaç duyduğumda kolaylıkla görüşebilirim.	()	()	()	()	()
07-	Okul müdürüne ihtiyaç duyduğumda kolaylıkla görüşebilirim.	()	()	()	()	()
08-	Okul rehberlik servisinden ihtiyaçlarım doğrultusunda faydalanabiliyorum.	()	()	()	()	()
09-	Okul meslek seçimim konusunda hedefler belirlememde ve bu hedeflere ulaşmamda yeterli rehberlik ediyor.	()	()	()	()	()
10-	Mesleki gelişimimle ilgili yapılan etkinlikleri (seminer, okul dışı faaliyetler..) yeterli buluyorum.	()	()	()	()	()
11-	Okulumda mesleki eğitimimi destekleyici fiziki donanım ve alt yapının yeterli olduğunu düşünüyorum.	()	()	()	()	()
12-	Staj imkânlarından en verimli şekilde faydalanmamız için gerekli rehberlik ve yerleştirmenin doğru yapıldığını düşünüyorum.	()	()	()	()	()
13-	Okulumda yer almam için birçok fırsat var.	()	()	()	()	()
14-	Okul bana yeterli ders dışı etkinlik olanakları sunuyor.	()	()	()	()	()
15-	Okul kulüpleri amacına uygun şekilde gelişimime katkı sağlıyor.	()	()	()	()	()
16-	Öğretmenlerim sınıfta adil kurallara sahipler ve tarafsızlar.	()	()	()	()	()
17-	Öğretmenlerim beni daha iyi performans göstermem için teşvik ediyor.	()	()	()	()	()
18-	Öğretmenlerim derslerin işlenişinde farklı ve ilgi çekici yöntemlerle kullanır.	()	()	()	()	()
19-	Okul kantininde yeterli ve sağlıklı yiyecekler var.	()	()	()	()	()
20-	DYK'leri yeterli buluyorum.	()	()	()	()	()
21-	Sınav ve ödevlerin beni değerlendirmek için adil ve yeterli olduğunu düşünüyorum.	()	()	()	()	()
22-	Okulda düzenlenen sanatsal ve kültürel faaliyetler yeterlidir.	()	()	()	()	()
23-	Okulda öğrencilerin görüşleri dikkate alınır.	()	()	()	()	()

Kıymetli Öğretmenimiz;

- Bu anketin amacı, okul/kurum çalışmaları hakkındaki görüşlerinizi almaktır.
- Bu ankette kimlik bilgileri yer almaz.
- Lütfen okul hakkındaki görüşlerinizi en iyi yansıtan kutuya “X” işareti koyarak belirtiniz.
- Anketimize katıldığınız için teşekkür ederiz.

Kıymetli Velimiz;

- Bu anketin amacı, okul/kurum çalışmaları hakkındaki görüşleriniz almaktır.
- Bu ankette kimlik bilgileri yer almaz.
- Lütfen okul/kurum hakkındaki görüşlerinizi en iyi yansıtan kutuya “X” işareti koyarak belirtiniz.
- Anketimize katıldığınız için teşekkür ederiz.

NO	ÖĞRETMENLER İÇİN KONU BAŞLIKLARI	Kesinlikle	Katılıyorum	Kararsızım	Kesinlikle	Katılmıyorum
		Katılmıyorum	Katılmıyorum	Katılmıyorum	Katılmıyorum	Katılmıyorum
01-	Okulun misyonu ve vizyonunu tam olarak anlıyorum.	()	()	()	()	()
02-	Okulda eğitim ve yönetim kalitesi sürekli olarak gelişiyor.	()	()	()	()	()
03-	Okul temiz ve hijyeniktir.	()	()	()	()	()
04-	Okul, öğrencilerin ve personelin güvenliğini sağlamak için uygun güvenlik önlemleri alır.	()	()	()	()	()
05-	Okul, yeni kabul edilen öğrencilere uygun desteği sağlar.	()	()	()	()	()
06-	Okulumuz mesleki yeterliliğimi geliştirmek için eğitim fırsatları sunuyor.	()	()	()	()	()
07-	Okul yönetimimiz öğretmenleri etkin bir şekilde yönlendirir.	()	()	()	()	()
08-	Okulumuz, öğrencilerin öğrenme ilgisini uyandıracak bir öğrenme ortamı oluşturmuştur.	()	()	()	()	()
09-	Etkili bir öğretmen olmak için ihtiyaç duyduğum kaynaklara erişimim var.	()	()	()	()	()
10-	Bana sunulan kaynakları kullanmak için gerekli eğitime sahibim.	()	()	()	()	()
11-	Okulumuzun, farklı ihtiyaçları olan öğrencileri desteklemek için etkin bir politikası vardır.	()	()	()	()	()
12-	Okulumuz müfredat uygulamasını etkin bir şekilde izler.	()	()	()	()	()
13-	Okulumuz, velilere uygun etkinlikler düzenlemektedir.	()	()	()	()	()
14-	Diğer öğretmenlerle iş birliği yaparım.	()	()	()	()	()
15-	Okul personeli arasında dostane bir ilişki sürdürülür.	()	()	()	()	()
16-	Takım ruhumuz ve moralimiz yüksek.	()	()	()	()	()
17-	Okulumuza aidiyet hissediyorum.	()	()	()	()	()

NO	VELİLER İÇİN KONU BAŞLIKLARI	Kesinlikle	Katılıyorum	Kararsızım	Kesinlikle	Katılmıyorum
		Katılıyorum	Katılmıyorum	Katılmıyorum	Katılıyorum	Katılmıyorum
01-	Okulun misyonu ve vizyonunu tam olarak anlıyorum.	()	()	()	()	()
02-	Okulda eğitim ve yönetim kalitesi sürekli olarak geliyor.	()	()	()	()	()
03-	Okul temiz ve hijyeniktir.	()	()	()	()	()
04-	Okul, öğrencilerin ve personelin güvenliğini sağlamak için uygun güvenlik önlemleri alır.	()	()	()	()	()
05-	Okul, yeni kabul edilen öğrencilere uygun desteği sağlar.	()	()	()	()	()
06-	Okul, çocuğumun okumaya olan ilgisini geliştirmesine yardımcı olabilir.	()	()	()	()	()
07-	Okul çocuğumun öğrenme ilgisini güçlendiriyor.	()	()	()	()	()
08-	Okul çocuğumun ahlaki gelişimini teşvik edebilir.	()	()	()	()	()
09-	Okulda kullanılan değerlendirme yöntemleri çocuğumun gelişimini tüm yönleriyle anlamama yardımcı oluyor.	()	()	()	()	()
10-	Okul, çocuğumun öğrenme performansı ve gelişimi hakkında beni iyi bilgilendiriyor.	()	()	()	()	()
11-	Okul çocuğuma duygusal rahatsızlık ve öğrenme güçlükleri ile karşılaştığında yeterli desteği ve rehberlik sağlar.	()	()	()	()	()
12-	Öğretmenlerin benimle iletişim kurma yöntemlerinden memnunum.	()	()	()	()	()
13-	Herhangi bir problem durumunda müdür endişelerime cevap veriyor.	()	()	()	()	()
14-	Okulda, velilerin ihtiyaçlarına uygun eğitim faaliyetleri düzenlenir.	()	()	()	()	()
15-	Okul, çocukların gelişimini desteklemek için velilerle iyi bir ilişki kurar.	()	()	()	()	()
16-	Okul, aktif veli katılımını teşvik eder.	()	()	()	()	()
17-	Okulun veli etkinliklerine aktif olarak katılırım.	()	()	()	()	()
18-	Bir veli olarak okula aidiyet hissediyorum.	()	()	()	()	()
19-	Çocuğumun ev ödevlerini tamamlamasını sağlarım.	()	()	()	()	()
20-	Çocuğumu okumaya teşvik ederim.	()	()	()	()	()
21-	Çocuğumun her gün okula gitmesini sağlarım.	()	()	()	()	()
22-	Çocuğumun eğitiminde aktif bir ortağım.					

Ek-5 Stratejik Plan Mimarisi

(HEDEF KARTLARI HAZIRLANIRKEN KULLANILACAKTIR. STRATEJİK PLANA EKLENMEYECEKTİR.)

Yasal yükümlülükler ve mevzuat analizi, üst politika belgeleri, literatür taraması, GZFT analizi ve eğitim sisteminin gelişim ve sorun alanları dikkate alınarak okulu/kurumu 2024–2028 Stratejik Planı'nın temel mimarisi oluşturulmuştur. Geleceğe yönelim bölümü bu mimari çerçevesinde yapılandırılacaktır. Okul ve kurum türlerine göre doküman içerisindeki bilgilerden yararlanılarak örnek stratejik plan mimarileri oluşturabileceklerdir.

1. Eğitime ve Öğretime Erişim ve Katılım

1.1. Okula devam ve tamamlama

- 1.1.1. Sınıf tekrarı
- 1.1.2. Okulu bırakma
- 1.1.3. Devamsızlık

1.2. Ders Dışı etkinliklere katılım

- 1.2.1. Kulüp faaliyetleri
- 1.2.2. Gezi, Fuar ve Gözlem Faaliyetleri
- 1.2.3. Sosyal Sorumluluk Faaliyetleri
- 1.2.4. Bölgesel (yerel), Ulusal ve Uluslararası Proje, Yarışma vb. Etkinliklere Katılım

1.3. Özel eğitime ihtiyaç duyan bireylerin erişimi

1.4. Destekleme ve yetiştirme kurslarına katılım ve devam

1.5. Özel politika gerektiren grupların eğitim ve öğretime erişimi (göçmenler, romanlar, mevsimlik tarım işçilerinin çocuklarının eğitimi vd.)

1.6. Uzaktan eğitim faaliyetlerine katılım

1.7. Bir üst öğrenime geçiş

1.8. Mezuniyet oranı

2. Eğitim ve Öğretimde Kalite

2.1. Akademik Kazanımlar

- 2.1.1. Türkçe ve yabancı dil
 - 2.1.1.1. Dinleme
 - 2.1.1.2. Konuşma
 - 2.1.1.3. Okuma

- 2.1.1.4. Yazma
- 2.1.1.5. Okunan Kitap Sayısı
- 2.1.1.6. Okuma, Yazma ve Konuşma Etkinlikleri

- 2.1.2. Matematik
- 2.1.3. Fen Bilimleri
- 2.1.4. Sosyal Bilimler
- 2.1.5. Meslek Dersleri
- 2.1.6. Eğitim Bilişim Ağı

2.2. 21.yy. Becerileri

- 2.2.1. STEM
- 2.2.2. Yapay Zekâ
- 2.2.3. Çevre ve İklim Değişikliği
 - 2.2.3.1. Kaynakların Tasarruflu Kullanımı
- 2.2.4. Finansal Okuryazarlık
- 2.2.5. Dijital Okuryazarlık
- 2.2.6. İletişim ve İş Birliği
- 2.2.7. Bilgi ve Medya Okuryazarlığı
- 2.2.8. Girişimcilik
- 2.2.9. Sosyal ve Kültürlerarası Beceriler
- 2.2.10. Problem Çözme Becerileri (Matematiksel problem çözmeden çatışma çözmeye kadar detaylandırılabilir.)
- 2.2.11. Eleştirel Düşünme Becerileri
- 2.2.12. *Yaratıcılık (Yenilikçilik) ve Bilimsel Araştırma Becerileri
- 2.2.13. Veri Okuryazarlığı
- 2.2.14. Sürdürülebilirlik ve İleri Dönüşüm

2.3. Toplumsal Yaşam Becerileri

- 2.3.1. Sevgi, Saygı, Adalet ve Hoşgörü Kazanımları
- 2.3.2. Ahlaki ve Etik Değerler

2.4. Değerler Eğitimi

- 2.4.1. Okul Hizmetlerine Katılım (temizlik, bakım vb.)
- 2.4.2. Sosyal Sorumluluk Çalışmaları

2.5. Ölçme ve Değerlendirme

- 2.5.1. Okul Sınavları

2.5.2. Ulusal Sınavlar

2.5.3. Ulusal ve Uluslararası Faaliyetlerde Alınan Dereceler

2.6. Sektöre, Üst Öğrenime Hazırlık ve İstihdam

2.6.1. Atölye Eğitimleri

2.6.2. Staj Eğitimleri

2.6.3. Buluş, Patent, Endüstriyel Tasarım, Marka ve Faydalı Model

2.6.4. Mesleki Alan Etkinlikleri

2.6.5. Mesleki Eğitime Katkı Sağlayacak İş Birlikleri

2.7. Rehberlik

2.7.1. Eğitsel Rehberlik

2.7.2. Mesleki Rehberlik

2.7.3. Kişisel Rehberlik

2.7.4. Oryantasyon

2.7.5. Aile rehberliği

3. Kurumsal Kapasite

3.1. Fiziksel İmkânlar ve Donatım

3.1.1. Derslikler

3.1.2. Spor Salonu

3.1.3. Kütüphane

3.1.4. Çok amaçlı Salon

3.1.5. Öğretmenler Odası

3.1.6. İdari Bölümler

3.1.7. Okul Bahçesi

3.1.8. Atölyeler

3.1.9. Laboratuvarlar

3.1.10. Yatakhane/Pansiyon

3.1.11. Yemekhane

3.1.12. Tuvaletler

3.1.13. Oyun Alanları

3.1.14. Bilişim Sınıfları

3.2. Mali Yönetim

3.2.1. Döner Sermaye Gelirleri

3.2.2. Mal ve Hizmet Alımları

3.2.3. Enerji Verimliliği

3.2.4. Kaynak Tasarrufu

3.3. İnsan kaynakları

3.3.1. Öğretmenlerin Mesleki Gelişimi

3.3.1.1. Okul Temelli Mesleki Gelişim Faaliyetleri

3.3.1.2. Öğretmen Bilişim Ağı

3.3.1.3. Mahalli Hizmet İçi Eğitimler

3.3.1.4. Aday Öğretmenlik

3.3.1.5. Mentorluk ve Koçluk

3.3.1.6. Ulusal ve Uluslararası İyi Uygulama Örnekleri

3.3.1.7. Personel Ödül Yönetimi

3.3.2. Okul Yöneticilerinin Mesleki Gelişimi

3.3.2.1. Öğretmen Bilişim Ağı

3.3.2.2. Mahalli Hizmet İçi Eğitimler

3.3.2.3. Mentorluk ve Koçluk

3.3.2.4. Ulusal ve Uluslararası İyi Uygulama Örnekleri

3.3.3. Destek Personelinin Mesleki Gelişimi

3.3.4. Motivasyon

3.3.5. İş Doyumu

3.3.6. Oryantasyon

3.3.7. Personelin İyi Olma Hali

3.4. Organizasyon

3.4.1. Görev Dağılımı

3.4.2. Kurul ve Komisyonlar

3.4.3. Okul Aile Birliği

3.4.4. Katılımcılık

3.4.5. Şeffaflık ve Hesap Verebilirlik

3.4.6. İzleme ve Değerlendirme

3.4.7. Bilgi ve İletişim Teknolojilerinden Yararlanma

3.4.8. Öğrenci İşlerinin Yönetimi

3.4.9. Kurum İçi İletişim

3.4.10. Okul Toplum İlişkileri

3.4.11. Kurumlar Arası İletişim ve İş Birliği

3.5. Okul Saęlıęı ve Gvenlięi

- 3.5.1. Kantin
- 3.5.2. Tuvaletler
- 3.5.3. Temizlik ve Hijyen Farkındalıęı
- 3.5.4. Saęlıklı Beslenme ve Obezite
- 3.5.5. Bulařıcı Hastalıklar
- 3.5.6. Baęımlılıkla Mcadele
- 3.5.7. Gıda Gvenlięi
- 3.5.8. Okul evresi Gvenlięi
- 3.5.9. İř Saęlıęı ve Gvenlięi (Okul Kazaları, Atlye Denetimleri vb.)
- 3.5.10. Zorbalık ve Őiddet

3.6. Sivil Savunma

- 3.6.1. İlk Yardım ve Acil Durum
- 3.6.2. Afet riski azaltma
 - 3.6.2.1. Deprem
 - 3.6.2.2. Sel
 - 3.6.2.3. Heyelan
 - 3.6.2.4. Yangın
 - 3.6.2.5. ıę
 - 3.6.2.6. Salgın hastalıklar
- Okul/kurum stratejik plan mimarisinin kavramsal erevesi olarak hazırlanmıřtır.
- 3 tema/ama altında hedeflerin, stratejilerin ve performans gstergelerinin belirlenmesi iin oluřturulmuř anahtar kavramlar yer almaktadır.
(Belirtilen hususlar okul ve kurumlar iin kullanılabilirse gsterge ve strateji belirlemede yararlanılabilir.)
zel olarak sorulması uygun grlenler:
 - Hayat boyu ęrenmeye katılım ve tamamlama
 - Blge bazında tasarlanmış yaygın eęitim kursları
 - Kadınlara zg yaygın eęitimi destekleyici faaliyetler
 - Yurt dıřında ikamet eden vatandařların eęitim ve ęretime eriřimi

EK-6 Örnek Hedef Kartı:

TEMA:	
Okul/Kurum Türü:	
Amaç	
Hedef	
Performans Göstergeleri	
Stratejiler	

